

Indhold

Introduktion	1
Installation af LabelMANAGER PC	1
Registrering af softwaren	1
Vinduet LabelMANAGER PC	3
Bestilling af tapekassetter	9
Hjælp til programmet	10
Oprettelse af etiketter	11
Oprettelse af etiketter	11
Udskrivning af etiketter fra en liste	21
Udskrivning fra andre programmer	27
Udskriftsindstillinger	29

LabelMANAGER

i

Service og support	33
Rensning af LabelMANAGER PC	33
Fejlfinding på LabelMANAGER PC	35
Teknisk support	37
Kontaktoplysninger til DYMO	38
Tekniske specifikationer	40

ii

Kapitel 1 Introduktion

Med DYMO's elektroniske LabelMANAGER PC-etiketteringsmaskine kan du hurtigt udskrive permanente etiketter i høj kvalitet direkte fra pc'en. Med LabelMANAGER PC kan du oprette etiketter med rammer, grafik, formateret tekst og dato-/klokkeslætstempling. Det er endog muligt at udskrive etiketter i vandret eller lodret format.

LabelMANAGER PC understøtter desuden udskrivning af flere etiketter på én gang ved hjælp af kommandoen Indsæt speciel. Med denne funktion kan du udskrive etiketter ved at kopiere en række tekstenheder fra en tekstbehandler, et regneark eller andre brugerprogrammer.

Installation af LabelMANAGER PC

Ud over denne brugervejledning medfølger der til LabelMANAGER PC et Hurtigstart-kort. Følg vejledningen på Hurtigstart-kortet for at installere hardwaren og softwaren.

Registrering af softwaren

Første gang du starter LabelMANAGER PC, bliver du bedt om at registrere produktet. Vi anbefaler, at du registrerer dit LabelMANAGER PC-program, så du kan få kundesupport, oplysninger om produktopdateringer og særlige meddelelser fra DYMO.

Hvis du ikke ønsker at registrere programmet på nuværende tidspunkt, åbnes der en registreringsmeddelelse de efterfølgende gange, når du starter programmet. Du kan registrere programmet til enhver tid ved at vælge **Registrer nu** på menuen **Hjælp**.

LabelMANAGER

1



Sådan registrerer du programmet

- 1 Vælg **Registrer nu** på menuen **Hjælp**.
Dialogboksen Velkommen åbnes.
- 2 Klik på **Registrer nu**.
Guiden Registrering åbnes.
- 3 Udfyld de obligatoriske felter på registreringsskemaet, og klik på **Næste**. De obligatoriske felter er angivet med fed skrift.
- 4 Svar på spørgsmålene på de to næste skærbilleder, og klik på **Næste**.
Dialogboksen Registrering åbnes.
- 5 Vælg, om du vil registrere på Internet eller udskrive registreringsskemaet og sende det pr. brev eller fax.
Hvis du vælger at registrere via Internet, skal du vente et øjeblik, mens dine oplysninger sendes til DYMO.
Hvis du vil registrere pr. brev eller fax, skal du klikke på Udskriv for at udskrive det udfyldte registreringsskema og sende eller faxe det til adressen/faxnummeret på bagsiden af skemaet.

Vinduet LabelMANAGER PC

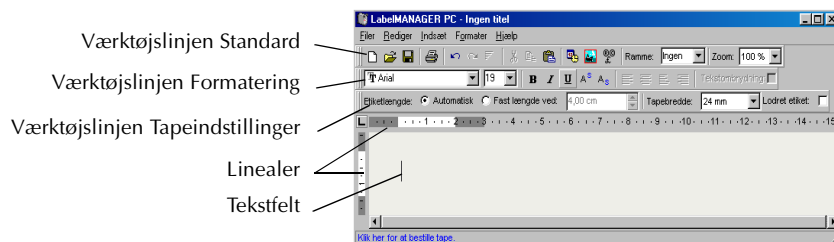
LabelMANAGER PC er let at lære at bruge, fordi hovedvinduet indeholder menuer og værktøjslinjer på samme måde som i populære tekstbehandlingsprogrammer.

I dette afsnit er der en oversigt over de kommandoer, du kan bruge. Se Hjælp for nærmere oplysninger om en bestemt kommando.

Sådan starter du LabelMANAGER PC

- Vælg **Start > Programmer > LabelMANAGER PC > LabelMANAGER PC.**

Vinduet LabelMANAGER PC åbnes





LabelMANAGER

3

Menuen Filer

På menuen Filer er der følgende kommandoer

-  **Ny**
Fjerner den aktuelle etikettekst. Hvis etiketten er ændret, bliver du spurgt, om du vil gemme ændringerne.

-  **Åbn**
Åbner dialogboksen Åbn fil, hvor du kan markere en etiketfil, du vil åbne. Hvis den aktuelle etiket er ændret, og ændringerne ikke er gemt, bliver du spurgt, om du vil gemme ændringerne.

-  **Gem**
Gemmer den aktuelle etiket på harddisken.

Gem som

Bruges til at navngive etiketten, før du gemmer den.

Indstil printer

Åbner dialogboksen Indstil printer, hvorfra der er adgang til driveregenskaberne.

4

**Udskriv**

Udskriver den aktuelle etiket. Menukommandoen åbner en dialogboks, hvor du kan angive, hvor mange kopier der skal udskrives.

Afslut

Afslutter programmet. Hvis den aktuelle etiket ikke er gemt, bliver du spurgt, om du vil gemme ændringerne.

Menuen Rediger

På menuen Rediger er der følgende kommandoer.

**Fortryd**

Fortryder den seneste handling.

**Annuller Fortryd**

Annullerer den seneste handling, efter at Fortryd er valgt.

**Klip**

Klipper det markerede ud og indsætter det i Udclipsholder.

**Kopier**

Kopierer det markerede og indsætter det i Udclipsholder.

**Sæt ind**

Indsætter indholdet i Udclipsholder på etiketten.

Indsæt speciel

Indsætter indhold på flere etiketter. Se "Udskrivning af etiketter fra en liste" på side 21.

**Marker alt**

Markerer alt indhold på etiketten.

Zoom

Zoomer ind eller ud på den aktuelle etiket.

Indstillinger

Åbner dialogboksen Indstillinger.

Menuen *Indsæt*

På menuen *Indsæt* er der følgende kommandoer.



Symbol

Åbner dialogboksen *Indsæt symbol*. Se “*Indsætning af specialtegn*” på side 16.



Dato & klokkeslæt

Åbner dialogboksen *Indsæt dato og klokkeslæt*. Se “*Indsætning af dato og klokkeslæt*” på side 18.



Billede

Bruges til at indsætte et billede fra *Udklipsholder* eller en fil. Se “*Indsætning af grafik*” på side 19.

Menuen *Formater*

På menuen *Formater* er der følgende kommandoer.

Menukommando	Beskrivelse
Skrifttype	Bruges til at vælge skrifttypen for den markerede tekst.
Rammer	Bruges til at tilføje en ramme omkring indholdet på etiketten og kan reducere størrelsen på teksten og grafikken. Se “ <i>Tilføjelse af rammer</i> ” på side 15.
Tabulatorer	Bruges til at indstille tabulatorer.
Tapefarve i kassette	Bruges til at vælge farvekombinationen for den aktuelle tapekassette i printeren, så der opnås optimal udskriftskvalitet. Se “ <i>Indstilling af tapefarve i kassette</i> ” på side 29.
Værktøjslinjer	Bruges til at vise eller skjule værktøjslinjen <i>Standard</i> , <i>Formatering</i> og <i>Tapeindstillinger</i> .

Menuen Hjælp

På menuen Hjælp er der følgende kommandoer.

Menukommando	Beskrivelse
Indhold	Åbner indholdsfortegnelsen i Hjælp.
Indeks i Hjælp	Åbner indekset i Hjælp.
Søg efter hjælp til	Åbner siden Søg i Hjælp.
Registrer nu	Åbner siden Elektronisk registrering.
Om	Viser den aktuelle programversion.

Bestilling af tapekassetter

Til LabelMANAGER PC anvendes der DYMO D1-tapekassetter. Kassetterne fås med 6, 9, 12, 18 og 24 mm bred tape og i en række forskellige farver.

Besøg DYMO's websted på www.dymo.com, eller ring til DYMO's salgsafdeling for at få en komplet liste over D1-tape og forhandlere. Se "Kontaktoplysninger til DYMO" på side 38.

Hjælp til programmet

I programmet LabelMANAGER PC er der omfattende Hjælp. I denne vejledning henvises der i nogle tilfælde til Hjælp, hvor du kan få yderligere oplysninger eller instruktioner vedrørende forskellige emner.

Sådan får du adgang til Hjælp

- 1 Vælg **Indhold** eller **Indeks i Hjælp** på menuen **Hjælp**.
- 2 Vælg det emne, du vil læse.

Der er desuden adgang til Hjælp ved at trykke på **F1** i de fleste vinduer og dialogbokse, hvorved kontekstafhængig Hjælp vises.

Kapitel 2 Oprettelse af etiketter

Med LabelMANAGER PC kan du udskrive etiketter i vandret og lodret format med en lang række skrifttyper, - størrelser og -snit. Du kan tilføje rammer, grafik og specialtegn. Desuden kan du stemple dato og klokkeslæt på etiketterne.

I dette kapitel er der en oversigt over, hvordan du opretter og udskriver etiketter med LabelMANAGER PC. Yderligere oplysninger om disse funktioner finder du i Hjælp.

Oprettelse af etiketter

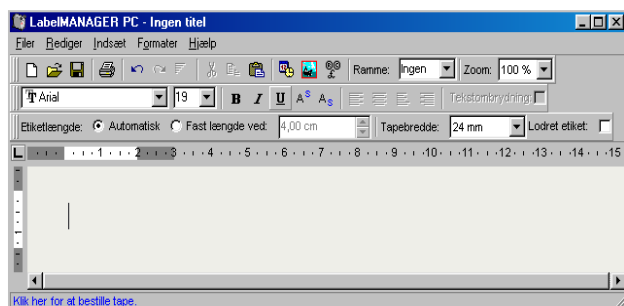
På Hurtigstart-kortet er der vejledning i, hvordan du udskriver den første etiket. I dette afsnit får du vejledning i at udskrive en etiket, som skal passe til fanen på en arkivmappe. Du kan formatere etiketteksten og derefter gemme etiketten til senere brug.

Når du opretter en etiket, skal du i første omgang overveje bredden på etikettape, der skal udskrives på, samt længden, som teksten skal fylde på etiketten. I dette eksempel vil vi oprette en etiket, som passer på fanen på en arkivmappe. Etiketten må højst være 8,50 cm lang, og den skal udskrives på etikettape med en bredde på 12 mm.

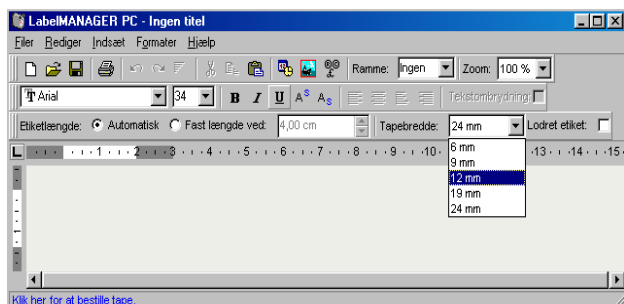
Sådan udskriver du etiketten

- 1 Start programmet LabelMANAGER PC.

Hovedvinduet åbnes.

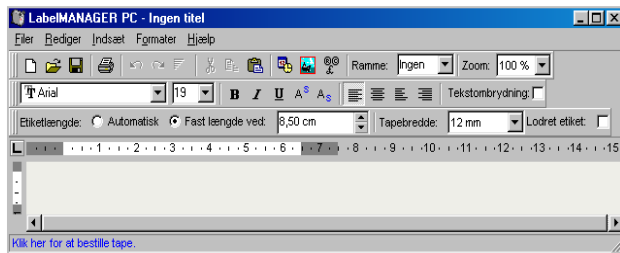


- 2 Vælg 12 mm på rullemenuen Tapebredde.



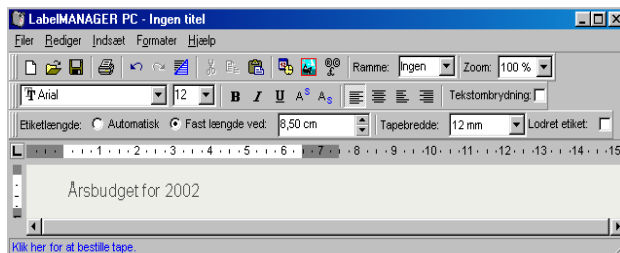
Tekstfeltet i hovedvinduet ændres i størrelse, alt efter hvilken tapebredde du vælger.

- 3 Vælg **Fast længde ved:**, og skriv **8,50 cm** i tekstboksen **Fast længde ved**.





Bemærk ændringen i linealinddelingen for indtastningsfeltet.

- 4 Skriv **Årsbudget for 2002** i hovedvinduet.



Når tekstlinjen bliver for lang til etikettens faste bredde i den aktuelle skriftstørrelse, reduceres skriftstørrelsen automatisk, så teksten kan stå på én linje.

- 5 Teksten centrerer ved at klikke på .
- 6 Klik på , eller vælg **Gem** på menuen **Filer**.

Dialogboksen Gem etiket.

- 7 Skriv et navn til etiketten, og klik på **Gem**.

Etiketten gemmes på harddisken, hvor filtypebetegnelsen .dlm automatisk føjes til filnavnet.

Nu er vi klar til at udskrive etiketten.

- 8 Klik på , eller vælg **Udskriv** på menuen **Filer**.

Nu, hvor du har oprettet og gemt etiketten, bliver du introduceret for yderligere funktioner, du kan bruge til at tilpasse etiketter som ønsket.

Yderligere formateringsfunktioner

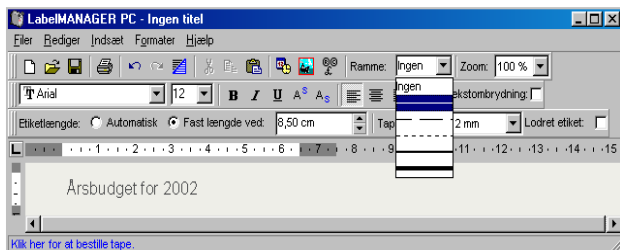
Du kan tilpasse dine etiketter yderligere ved at tilføje rammer, symboler, grafik og endog dato og klokkeslæt. Du kan desuden vælge at udskrive etiketten i lodret format.

Tilføjelse af rammer

Du kan vælge at tilføje en af programmets mange foruddefinerede rammer på en etiket. Når du tilføjer en ramme, omkranser den teksten, så tekststørrelsen eventuelt formindskes.

Sådan tilføjer du en ramme

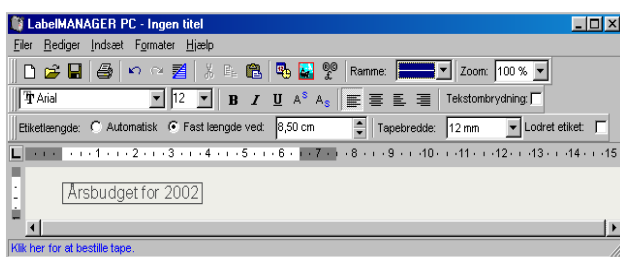
- 1 Placer markøren et vilkårligt sted på etiketten.
- 2 Vælg en rammetypografi på rullemenuen **Ramme**.



LabelMANAGER

15


Den valgte ramme omkranser teksten. Skriftstørrelsen reduceres om nødvendigt, så teksten passer på etiketten.



Indsætning af specialtegn

Du kan vælge at indsætte et specialtegn eller symbol på etiketten.

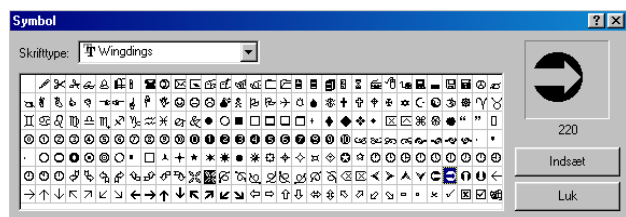
Sådan indsættes specialtegn

- 1 Placer markøren det sted på etiketten, hvor tegnet skal indsættes.
- 2 Klik på  på værktøjslinjen **Standard**, eller vælg **Symbol** på menuen **Indsæt**.

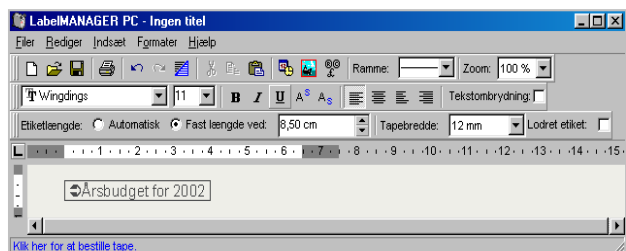
LabelMANAGER

16

Dialogboksen Symbol åbnes.




- 3 Vælg skrifttypen, som indeholder det specialtegn, du vil indsætte, på rullemenuen **Skrifttype**.
Skrifttyperne Symbol, Dingbats og Wingdings indeholder en lang række særlige tegn, som du kan indsætte på etiketten.
- 4 Vælg det symbol, du vil indsætte, og klik på **Indsæt**.
- 5 Klik på **Luk** for at lukke dialogboksen Symbol.
Det valgte tegn indsættes på etiketten i en størrelse, som svarer til tekstens skriftstørrelse.



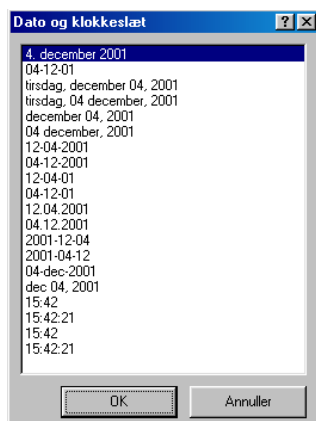
Indsætning af dato og klokkeslæt

Du kan vælge at indsætte en dato og/eller et klokkeslæt på etiketten. Datoen og klokkeslættet indsættes som tekst, og det er systemets aktuelle dato og klokkeslæt, der stemples på etiketten. Hvis dags dato f.eks. er d. 04. december 2001, og du indsætter datoen på en etiket i dag, kan du gemme etiketten, og når du åbner den i morgen, vil der stadig stå d. 04. december 2001 på etiketten.

Sådan indsætter du en dato og et klokkeslæt

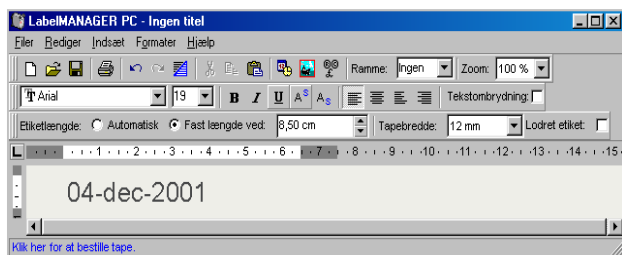
- 1 Placer markøren det sted på etiketten, hvor datoen og/eller klokkeslættet skal indsættes.
- 2 Klik på  på værktøjslinjen **Standard**, eller vælg **Dato & klokkeslæt** på menuen **Indsæt**.

Dialogboksen Dato og klokkeslæt åbnes.



- 3 Vælg det format for datoen og/eller klokkeslættet, du vil indsætte, og klik på **OK**.


Datoen og/eller klokkeslættet indsættes på etiketten i det valgte format.




Indsætning af grafik

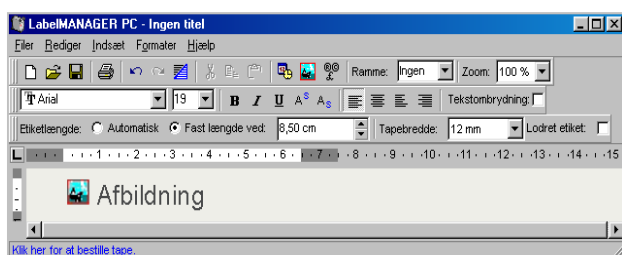
Du kan indsætte grafik på etiketter fra Udklipsholder eller fra en fil. Hvis grafikken er i en fil, kan formatet være BMP, JPG, PCX, PNG, TIF, WMF eller EMF. Grafikken skaleres automatisk til størrelsen for den omgivende tekst, samtidigt med at størrelsesforholdet bevares.

Sådan indsætter du grafik fra Udklipsholder

- 1 Kopierer grafikken til Udklipsholder.
- 2 Placer markøren det sted på etiketten, hvor grafikken skal indsættes.
- 3 Klik på  på værktøjslinjen **Standard**, eller vælg **Sæt ind** på menuen **Rediger**. Grafikken vises på etiketten.

Sådan importeres grafik fra en fil

- 1 Placer markøren det sted på etiketten, hvor grafikken skal indsættes.
- 2 Klik på  på værktøjslinjen **Standard**, eller vælg **Billede** på menuen **Indsæt**. Dialogboksen Åbn fil åbnes.
- 3 Vælg grafikfilen, du vil indsætte, og klik på **Åbn**.



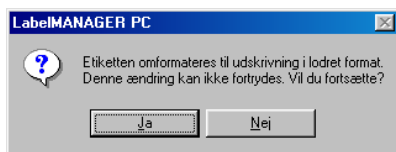
Den valgte grafik vises på etiketten.

Udskrivning i lodret format

Du kan udskrive etiketter i lodret format, f.eks. til at sætte på ryggen af mapper eller videobånd. Når du udskriver etiketter i lodret format, omformateres teksten, så den står i en enkelt spalte på etiketten. Du kan desuden centrere teksten på etiketten.

Sådan udskrives etiketter i lodret format

- 1 Klik i afkrydsningsfeltet **Lodret etiket** på værktøjslinjen Formatering for at vælge Lodret. Der vises en advarselsmeddelelse om, at teksten vil blive omformateret.



Hvis indholdet på etiketten er for langt til, at det kan stå lodret på en etiket med fast bredde, afskæres den overskydende del af indholdet. Denne handling kan ikke fortrydes, når du har klikket på Ja.

- 2 Klik på **Ja**.
Teksten på etiketten vises nu i en enkelt lodret spalte.

Udskrivning af etiketter fra en liste

I LabelMANAGER PC kan du bruge kommandoen **Indsæt speciel** til at udskrive en række etiketter fra en liste, som er oprettet i et tekstbehandlingsprogram, et regneark eller lignende program. I dette afsnit beskrives det, hvordan tekst, som kopieres fra andre kilder, bliver til etiketter ved hjælp af kommandoen **Indsæt speciel**.

Tekst i regneark

Ved indsætning af tekstrækker fra et regnearksprogram med kommandoen **Indsæt speciel** håndteres hver række som en separat etiket, og hver celle i rækken håndteres som en særskilt linje på etiketten.

Eksempelvis vil rækkerne i nedenstående regneark:


	A	B	C
1	DYMO Corp.	44 Commerce Road	Stamford, CT 06902
2	Esselte	48 South Service Road	Melville, NY 11471
3			
4			

blive udskrevet på to etiketter med hver tre linjer: én med DYMO og én med Esselte.

Dymo Corp. 44 Commerce Road Stamford, CT 06902	Esselte 48 South Service Road Melville, NY 11471
--	--

Tekstfil

I en lang række programmer kan der oprettes en tekstfil, f.eks. med en teksteditor, ved eksport fra et databaseprogram mv. Når du eksporterer tekst fra en database, oprettes der normalt en "afgrænset" fil, hvor hver enkelt post er adskilt med et komma eller et tabulatortegn (eller den listeseparator, der er defineret i Windows Kontrolpanel) samt en vognretur/et linjeskift ved slutningen af hver post.

 **BEMÆRK: Listeseparatortegnet defineres i Kontrolpanel/International. På computere med dansk Windows er tegnet normalt et semikolon (i engelsk Windows er det normalt et komma).**

Funktionen *Indsæt speciel* registrerer afgrænsningstegnene og indsætter et linjeskift på etiketten. Når semikolon bruges som afgrænsningstegn, skal du sørge for at omslutte alle semikoloner, der skal udskrives på etiketten, i anførelsestegn. Når der indsættes en vognretur/et linjeskift, startes der en ny etiket.

Eksempelvis vil følgende tekstlinjer (afgrænset med semikolon):

Felt1; Felt2; "Indhold1; Indhold2"

Felt3; Felt4; "Indhold3; Indhold4"

blive udskrevet på to etiketter med hver tre linjer:

Felt1 Felt2 Indhold1; Indhold2	Felt3 Felt4 Indhold3; Indhold4
--------------------------------------	--------------------------------------

Hvis vi tager et andet eksempel, ser vi, at med funktionen *Indsæt speciel* udskrives nedenstående tre tekstlinjer på tre etiketter, som hver har to linjer:

Blyanter, 3 for 5,00
Kuglepenne, 5, 00 pr. stk.
Viskelæder, 8,00 pr.stk.



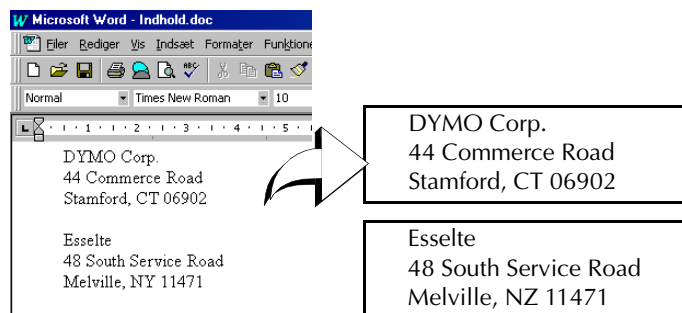
Blyanter 3 for 5,00
Kuglepenne 5, 00 pr. stk.
Viskelæder 8,00 pr.stk.

Flerlinjet tekst fra et tekstbehandlingsprogram

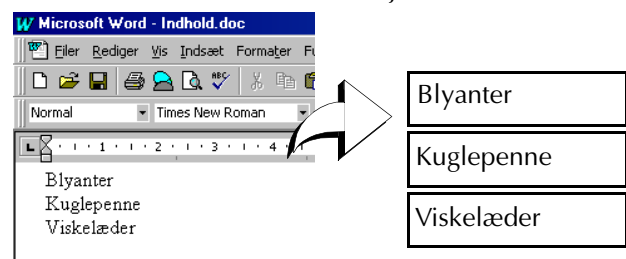
Ved kopiering af tekst fra en tekstbehandler er der typisk tale om tekst på flere linjer. I disse tilfælde deles teksten på hver etiket enten med en enkelt tom linje eller en vognretur/et linjeskift.

Hvis der er en tom linje i teksten, læses teksten af *Indsæt speciel* som separate etiketter adskilt med en enkelt tom linje. Hvis der ikke er tomme linjer i teksten, inddeles den på separate etiketter med én linje på hver.

Eksempelvis er de to adresser nedenfor adskilt med en enkelt tom linje, og med **Indsæt speciel** udskrives disse som to etiketter med hver tre linjer.



I modsætning hertil indeholder nedenstående tre tekstlinjer ingen tomme linjer. Derfor udskrives der med **Indsæt speciel** tre etiketter med hver én linje.



 **Sørg for kun at kopiere de tekstlinjer, du vil udskrive. Hvis du indsætter en tom linje efter tekstlinjerne, udskrives alle linjerne på én etiket.**

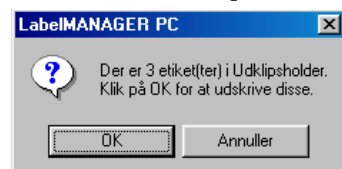
Udskrivning af flere etiketter på én gang

Når du bruger **Indsæt speciel** til at udskrive flere etiketter på én gang, formateres etiketterne med den skrifttype, -størrelse og -snit, som er valgt for etiketten.

Sådan udskrives flere etiketter på én gang

- 1 Kopier teksten, der skal udskrives på etiketter, til Udklipsholder.
- 2 Klik på værktøjslinjen **Tapeindstillinger**, og vælg den korrekte tapebredde på rullemenuen **Tapebredde**.
- 3 Vælg formateringen af etiketterne på værktøjslinjen **Formatering**.
Du kan f.eks. ændre skrifttypen, skriftstørrelsen og den vandrette placering på etiketten.
- 4 Vælg **Indsæt speciel** på menuen **Rediger**.

Der åbnes en dialogboks, hvor du kan se, hvor mange etiketter der bliver udskrevet.



- 5 Klik på **OK**.
Etiketterne udskrives.

Udskrivning fra andre programmer

Guiden Installation i LabelMANAGER PC installerer en Windows-printerdriver på computeren, hvorefter LabelMANAGER PC-printeren vises på listen over printere. Denne printer kan anvendes til at udskrive direkte fra andre programmer, f.eks. Microsoft Word eller Access, på samme måde som andre printere.

For at udskrive korrekt på LabelMANAGER PC skal du indstille den korrekte sidestørrelse, retning og margener for tapekassetten, som er sat i printerens.

I Tabel 1 ses indstillinger for papirstørrelse og margener for hver af de etiketstørrelser, som understøttes af LabelMANAGER PC.

Tabel 1. Indstillinger for etiketstørrelse og margener

Papirtype	Papirhøjde	Papirbredde	Topmargen	Bundmargen	Venstre margen	Højre margen
Adresseetiket	24 mm	89 mm	5,8 mm	6,1 mm	10,2 mm	9,9 mm
Stor Pendaflex	12 mm	89 mm	2,3 mm	2,6 mm	10,2 mm	9,9 mm
Lille Pendaflex	12 mm	89 mm	2,3 mm	2,6 mm	10,2 mm	9,9 mm
1/5 arkivmappe	12 mm	51 mm	2,3 mm	2,6 mm	10,2 mm	9,9 mm
6 mm etiket	6 mm	89 mm	1 mm	1 mm	10,2 mm	9,9 mm
9 mm etiket	9 mm	89 mm	1 mm	1 mm	10,2 mm	9,9 mm


Tabel 1. Indstillinger for etiketstørrelse og margener (forts.)

Papirtype	Papirhøjde	Papirbredde	Topmargen	Bundmargen	Venstre margen	Højre margen
12 mm etiket	12 mm	89 mm	2,3 mm	2,6 mm	10,2 mm	9,9 mm
19 mm etiket	19 mm	89 mm	2,8 mm	2,8 mm	10,2 mm	9,9 mm
24 mm etiket	24 mm	89 mm	5,8 mm	6,1 mm	10,2 mm	9,9 mm

I dette afsnit får du oplysninger om udskrivning på LabelMANAGER PC fra Microsoft Word. Udskrivning fra andre programmer end Word sker dog grundlæggende ved at følge samme fremgangsmåde.

Sådan foretages udskrivning i Microsoft Word

- 1 Skriv teksten, som skal udskrives, i et Microsoft Word-dokument.
- 2 Vælg **Udskriv** på menuen **Filer**.
Dialogboksen Udskriv åbnes.
- 3 Vælg **DYMO LabelMANAGER PC** på listen med printere (hvis den ikke allerede er valgt).
- 4 Klik på **Luk**.
- 5 Vælg **Sideopsætning** eller **Indstil printer** på menuen **Filer**.
Dialogboksen Sideopsætning åbnes.
- 6 På fanen **Margener**, skal du indtaste værdierne for top-, bund-, venstre og højre margen, alt efter hvilke etiketter der er lagt i printerens.
Se Tabel 1 for de korrekte indstillinger.

- 7 Klik på fanen **Papirstørrelse**.
- 8 Vælg størrelsen på de etiketter, der er lagt i printerens, på rullelisten **Papirstørrelse**.
- 9 Bredde- og højdeværdierne skal nu svare til de værdier, som ses i Tabel 1.
- 10 Vælg **Liggende** under **Papirretning**.
- 11 Klik på **OK**.
- 12 Klik på  for at udskrive etiketten.

Udskriftsindstillinger

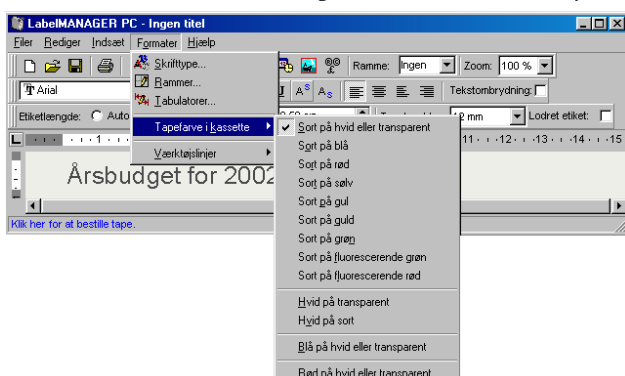
I dette afsnit beskrives en række forskellige printerindstillinger, du kan bruge til at optimere udskrivningen på LabelMANAGER PC.

Indstilling af tapefarve i kassette

LabelMANAGER PC justerer udskriftsindstillingerne alt efter farven på etikettapen. Når du vil optimere udskriftskvaliteten, skal du sørge for at indstille farven for tapekassetten, så den svarer til farven på tapen i printerens.

Sådan indstiller du farven på tapen i kassetten

- 1 Vælg **Tapefarve i kassette** på menuen **Formater**.
Der vises en liste med mulige kombinationer af tapefarver.



- 2 Vælg den tapefarvekombination, som svarer til farven på tapen i printerens.

Alt efter hvilket valg du foretager, ændres baggrundsfarven i hovedvinduet, så du kan se, hvordan den udskrevne etiket kommer til at se ud.

Indsætning af markering mellem etiketter

Ved udskrivning af flere etiketter på én gang udskriver funktionen for indsætning af markering mellem etiketter en stiplede linje mellem hver etiket, hvor de skal klippes over. Indsæt markering mellem etiketter er altid slået til.

DYMO Corp. 44 Commerce Road Stamford, CT 06902	Esselte 48 South Service Road Melville, NZ 11471
--	--

Udskrivning af endeløse baner

Funktionen for udskrivning af endeløse baner anvendes til at udskrive flere etiketter på én gang, uden at der er afstand mellem etiketterne. Denne funktion er især nyttig for at spare etikettape. Udskrivning af endeløse baner er slået fra som standardindstilling.

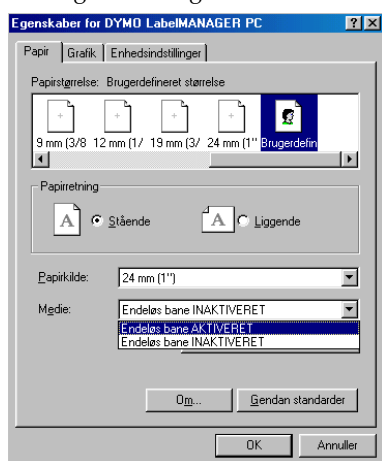
 **Indstillingen for aktivering af udskrivning af endeløse baner anvendes kun ved udskrivning fra andre programmer. Funktionen anvendes ikke ved udskrivning fra LabelMANAGER PC-programmet.**

Sådan indstilles udskrivning af endeløse baner

- 1 Vælg **Sideopsætning** eller **Indstil printer** på menuen **Filer**.
Dialogboksen Indstil printer eller Sideopsætning åbnes, alt efter hvilket operativsystem du bruger.

- 2 Klik på **Egenskaber**.

Dialogboksen Egenskaber åbnes.



- 3 Vælg **Endeløs bane AKTIVERET** på rullemenuen **Medie**, og klik på **OK**.

Nu udskrives etiketterne i endeløs bane uden afstand mellem etiketterne.

Kapitel 3 Service og support

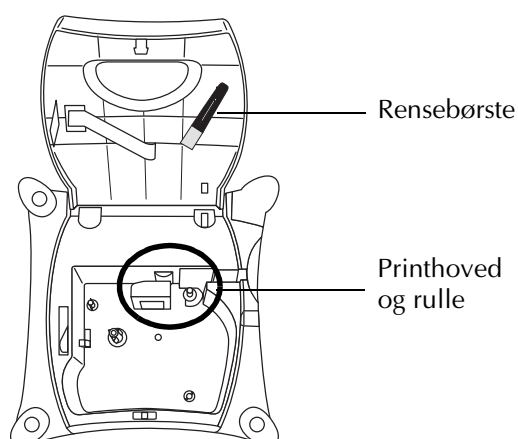
I dette kapitel beskrives det, hvordan du renser LabelMANAGER PC, og der angives forslag til identificering af problemer, som kan opstå ved brug af printeren. Hvis du ikke kan løse problemet, er der i dette kapitel desuden oplysninger om, hvordan du kontakter DYMO for at få teknisk support.

Rensning af LabelMANAGER PC

LabelMANAGER PC-printeren er konstrueret til lang driftslevetid, problemfri ydelse og har kun et minimalt behov for vedligeholdelse. Du opnår de bedste resultater med printeren ved at følge instruktionerne for opstilling som beskrevet i Hurtigstart og ved at sørge for regelmæssig rensning af printheadet.

Sådan renses printheadet

- 1 Afmonter rensbørsten, som er fastgjort på indersiden af kassetelågen.



- 2 Børst printheadet forsigtigt for at fjerne støv eller partikler.

 **Printheadets forside er skrøbeligt og skal behandles meget forsigtigt ved børstningen.**

Fejlfinding på LabelMANAGER PC

LabelMANAGER PC er konstrueret til optimal funktion. Hvis der opstår problemer ved brug af printeren, kan du eventuelt finde årsagen til problemet ud fra oplysningerne i dette afsnit.

Statuslampen lyser ikke grønt

I nedenstående tabel kan du se statuslampens forskellige funktioner, og hvad du skal foretage for at afhjælpe problemet.

Farve	Betydning	Afhjælpning
Grøn	Normal tilstand	Ingen afhjælpning.
Konstant rød	USB-tilslutning ikke registreret	Kontrollér, at USB-kablet er tilsluttet korrekt til printeren og i USB-porten. Hvis du bruger en USB-hub uden strømtilslutning, er der eventuelt ikke tilstrækkelig strøm til rådighed. Forsøg med en USB-hub med strømtilslutning.
Blinker rødt	Motoren er blokeret	Tag tapekassetten ud. Kontrollér, at tapen og farvebåndet er stramt. Sæt tapekassetten i igen.
Skiftevis rød og grøn	Kommunikationsfejl	Tag strømkablet ud af stikket i printeren. Vent 10 sekunder, og tilslut strømkablet igen.
Lyser ikke	Ingen strøm	Kontrollér, at strømkablet er tilsluttet korrekt i printeren, og at der er strøm til stikkontakten.

LabelMANAGER PC udskriver ikke

Kontrollér at:

- AC-adapteren er tilsluttet korrekt til maskinen, at kablet er tilsluttet i vægkontakten, og at statuslampen lyser grønt.
- USB-kablet er tilsluttet korrekt på maskinen og pc'en.
- Tapekassetten er isat korrekt.

LabelMANAGER PC udskriver med dårlig udskriftskvalitet

Kontrollér at:

- Tapekassetten er isat korrekt.
- Printheadet er rent. Se "Rensning af LabelMANAGER PC" på side 33.
- Indstillingen for tapefarven i kassetten svarer til tapekassetten i printeren. Se "Indstilling af tapefarve i kassette" på side 29.

Tapen sidder fast

Benyt følgende fremgangsmåde, hvis der er tegn på, at tapen sidder fast:

- 1 Tag tapekassetten forsigtigt ud, og fjern den fastsiddende tape.
- 2 Drej spolen i retning med uret for at stramme tapen.
- 3 Klip overskydende tape af.
- 4 Sæt tapekassetten i igen, eller udskift den.

Teknisk support

Hvis der opstår problemer under opstillingen eller opsætningen, eller når du bruger LabelMANAGER PC, skal du læse oplysningerne i denne vejledning omhyggeligt og se Hjælp, så du er sikker på ikke at have overset noget, som vedrører et eventuelt problem.

Hvis du ikke kan løse problemet ved at benytte dokumentationen, kan du til enhver tid kontakte [Support](#)-sektionen på DYMO's websted eller Teknisk support for at få yderligere hjælp. Se "Kontaktoplysninger til DYMO" på side 38.

Kontaktoplysninger til DYMO

I nedenstående tabel er der en liste med telefonnumre til DYMO's salgs- og supportafdelinger. Du kan også kontakte DYMO på www.dymo.com

Land	Telefonsupport	Faxsupport
Australia	1800/ 817 558	
België/Belgique	02/ 713 38 08	+31/ 20 /581 93 80
Brazil	+11 6914 3373	
Canada	(800) 263-6105	
Czech Republik	02/619 12 720	+31/ 20/ 581 93 80
Danmark	35 25 65 08	+31/ 20/ 581 93 80
Deutschland	069/ 66 56 85 29	+31/ 20/ 581 93 80
España/Portugal	91/662 31 49	+31/ 20/ 581 93 80
France	01/69 32 49 32	+31/ 20/ 581 93 80
Hong Kong	+852 2527 1928	
Hungaria	424-6600	+31/ 20/ 581 93 80
Italia	02/ 45 28 13 08	+31/ 20/ 581 93 80

Land	Telefonsupport	Faxsupport
Mexico	+01 5368 2066	
Nederland	020/581 93 86	020/ 581 93 80
New Zealand	0800 803 966	
Norge	22 97 17 10	+31/ 20/ 581 93 80
Österreich	01/ 599 14 20 12	02/627 -400 -160
Polska	00800/311 12 50	+31/ 20/ 581 93 80
Schweiz/Suisse	01/342 04 66	+31/ 20/ 581 93 80
Slovakia	(+420) 2/619 12 720	+31/ 20/ 581 93 80
Suomi	09 229 07 04	+31/ 20/ 581 93 80
Sverige	08/ 632 00 57	+31/ 20/ 581 93 80
Turkey	212/ 286 26 30 PBX	+31/ 20/ 581 93 80
United Kingdom	(+44) 020/ 7341 55 29	+31/ 20/ 581 93 80
United States	(203) 588-2500	

Appendiks Tekniske specifikationer

De tekniske specifikationer for LabelMANAGER PC- printeren er angivet nedenfor.

Udskriftsmetode	Termisk overførsel
Udskriftsopløsning	180 punkter pr. tomme (7,09 punkter pr. mm)
Udskriftshastighed	10 mm pr. sekund
Maksimal udskriftshøjde	13,54 mm
Maksimal tapebredde	24 mm
Computerinterface	USB 1.1
Mål	63,5 mm x 133,4 mm x 133,4 mm
Strømforsyningskrav	9 V DC, 1,3 A

Omgivende temperatur	0-40 C
Luftfugtighed	10-90% RF, ikke-kondenserende
Vægt	0,5 kg
Printhovedets levetid	Minimum 200 kassetter (7 m i hver) 1,4 km etikettape
Godkendelser	Printer: CE, FCC Netadapter: UL, TUV-godkendt i henhold til GS-standarden
Garanti	1 års begrænset garanti

LabelMANAGER

41

Erklæring om overensstemmelse

DYMO Corporation
44 Commerce Road
Stamford, CT 06902-4561
Telefon: (203) 355-9000
Fax: (203) 355-9090

Oplysninger om udstyr
Beskrivelse: Direkte termisk printer
Modeller: LabelMANAGER PC (18949)

Certificering

Denne enhed er testet og overholder kravene iht.:

UL 1950

EN60950: (Low Voltage Directive Product Safety)Lavspændingsdirektiv vedrørende produktsikkerhed

FCC-kapitel 15, klasse B

EN 55022: Støj- og ledningsbårne emissioner B

EN50082-1: Generisk immunitet – ESD-, radiofrekvens- og transientsusceptibilitet

42

Copyright

Copyright © 2001 DYMO Corporation Alle rettigheder forbeholdes. 11/01

Varemærker

LabelWriter er et registreret varemærke tilhørende DYMO Corporation. DYMO er et registreret varemærke tilhørende Esselte Corporation. Alle øvrige varemærker er varemærker tilhørende de respektive ejere.