

## Sisällys

<b>Aloitusopas</b> .....	<b>1</b>
LabelMANAGER PC-järjestelmän asentaminen .....	1
Ohjelmiston rekisteröiminen .....	1
LabelMANAGER PC -ikkuna .....	3
Teippikasettien tilaaminen .....	9
Ohjeet ja apu .....	10
<b>Tarrojen tekeminen</b> .....	<b>11</b>
Tarran suunnitteleminen .....	11
Tarrojen tulostaminen luettelosta .....	21
Tulostaminen muista sovelluksista .....	27
Tulostusasetukset .....	29

## *LabelMANAGER*

i

<b>Huolto ja tuki</b> .....	<b>33</b>
LabelMANAGER PC:n puhdistaminen .....	33
LabelMANAGER PC - vianetsintä .....	35
Tekninen tuki .....	37
DYMON yhteystiedot .....	38
<b>Liite Tekniset tiedot</b> .....	<b>40</b>

ii

## Luku 1 Aloitusopas

DYMO LabelMANAGER PC on tarratulostusjärjestelmä, jonka avulla tulostat nopeasti laadukkaita ja kestäviä tarroja suoraan PC-mikrolta. Voit lisätä tarroihin reunuksia, grafiikkaa, haluamallasi tavalla muotoiltua tekstiä sekä päiväyksen ja kellonajan. Tarrat ovat tarpeen mukaan tulostettavissa vaaka- tai pystysuuntaan.

LabelMANAGER PC tukee myös useiden tarrojen tulostusta Liitä useita -komennon avulla. Tätä komentoa käytettäessä tulostettavat tekstit voidaan kopioida esimerkiksi tekstinkäsittely- tai taulukkolaskentaohjelmasta.

### LabelMANAGER PC-järjestelmän asentaminen

Tämän käyttöoppaan lisäksi LabelMANAGER PC:n mukana toimitetaan pikaopas. Asenna laitteisto ja ohjelmisto pikaoppaan ohjeiden mukaisesti.

### Ohjelmiston rekisteröiminen

Kun LabelMANAGER PC käynnistetään ensimmäisen kerran, ohjelma esittää rekisteröintipyyntöä. LabelMANAGER PC kannattaa ehdottomasti rekisteröidä. Tämä takaa sen, että asiakastuki on käytettävissä ja saat ilmoituksia tuotepäivityksistä sekä muita DYMO:n tiedotteita.

Jos et halua rekisteröidä ohjelmaa juuri nyt, näyttöön tulee rekisteröintikehoitus ohjelman muutamilla seuraavilla käynnistyskerroilla. Voit rekisteröidä ohjelman milloin tahansa valitsemalla **Ohje**-valikosta komennon **Rekisteröi nyt**.

## LabelMANAGER

1

### Ohjelmiston rekisteröiminen

- 1 Valitse **Ohje**-valikosta **Rekisteröi nyt**.  
Näyttöön avautuu Tervetuloa-ikkuna.
- 2 Valitse **Rekisteröi nyt**.  
Ohjattu rekisteröinti käynnistyy.
- 3 Täytä kaikki tarvittavat kentät rekisteröintilomakkeella ja valitse **Seuraava**. Pakollisten kenttien otsikot on lihavoitu.
- 4 Vastaa kahdella seuraavalla näytöllä esitettyihin kysymyksiin ja valitse sitten **Seuraava**.  
Rekisteröinti-ikkuna avautuu.
- 5 Valitse rekisteröidyt Internetin välityksellä vai tulostatko rekisteröintilomakkeen ja palautat sen faksilla tai postitse.

Jos rekisteröidyt Internetin välityksellä, odota hetki, että tiedot ehtivät välittyä DYMOlle.

Jos lähetät rekisteröintilomakkeen postilla tai faksilla, tulosta täytetty lomake valitsemalla Tulosta ja postita tai faksaa lomake siinä näkyvään osoitteeseen tai numeroon.

2

## LabelMANAGER PC -ikkuna

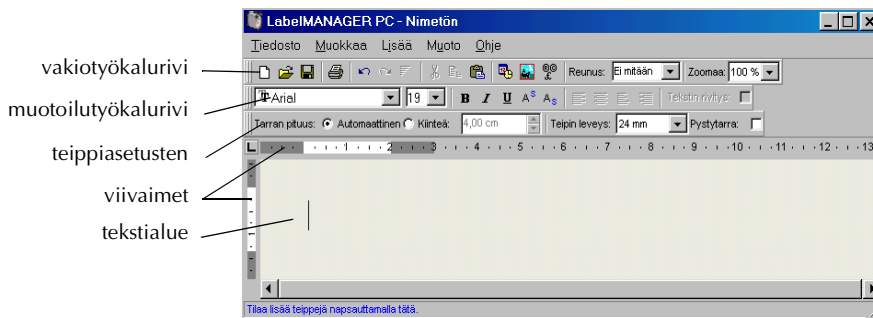
LabelMANAGER PC on helpokäyttöinen, sillä pääikkunan valikot ja työkalurivit ovat vastaavat kuin yleisimmässä tekstinkäsittelyohjelmassa.

Tässä osassa esitellään ohjelmaan kuuluvat komennot. Ohje-toiminnolla saat lisätietoja eri komendoista.

Näin käynnistetään LabelMANAGER PC

- Valitse **Käynnistä > Ohjelmat > LabelMANAGER PC > LabelMANAGER PC**.

Näyttöön avautuu LabelMANAGER PC -ohjelman pääikkuna.






# LabelMANAGER

3

## Tiedosto-valikko

Tiedosto-valikko sisältää seuraavat komennot

-  **Uusi**  
Poistaa tarratekstin. Jos tarraa on muokattu, ohjelma kehottaa tallentamaan tehdyt muutokset.
-  **Avaa**  
Tuo näyttöön Avaa tiedosto -valintaikkunan, josta avattava tarratiedosto valitaan. Jos käsiteltävää tarraa on muokattu mutta ei vielä tallennettu, ohjelma kehottaa tallentamaan muutokset.
-  **Tallenna**  
Tallentaa käsiteltävän tarran levyille.

## Tallenna nimellä

Voit nimetä tarran ennen sen tallentamista.

## Tulostusasetukset

Avaa Tulostusasetukset-valintaikkunan, jossa voit käsitellä ohjaimen ominaisuuksia.

4

**Tulosta**

Tulostaa käsiteltävän tarran. Komento avaa ikkunan, jossa kysytään kuinka monta kopiota tarrasta tulostetaan.

**Lopeta**

Lopettaa ohjelman. Jos käsiteltävää tarraa ei ole tallennettu, ohjelma kehottaa tallentamaan muutokset.

***Muokkaa-valikko***

Muokkaa-valikko sisältää seuraavat komennot

**Kumoa**

Kumoo edellisen toiminnon.

**Toista**

Toistaa kumoamisen jälkeen viimeksi tehdyn toiminnon.

**Leikkaa**

Leikkaa valitun kohteen leikepöydälle.

**Kopioi**

Kopioi valitun kohteen leikepöydälle.

**Liitä**

Liittää leikepöydän sisällön tarraan.

**Liitä useita**

Liittää useita tarroja. Katso "Tarrojen tulostaminen luettelosta" sivulla 21.

**Valitse kaikki**

Valitsee tarran koko sisällön.

**Zoomaa**

Lähentää tai loitontaa käsiteltävän tarran.

**Asetukset**

Avaa Asetukset-valintaikkunan.

## **Lisää-valikko**

Lisää-valikko sisältää seuraavat komennot



### **Symboli**

Avaa Lisää symboli -valintaikkunan. Katso "Erikoismerkkien lisääminen" sivulla 16.



### **Päivä ja aika**

Avaa Päiväys ja aika -valintaikkunan. Katso "Päiväys- ja aikaleiman lisääminen" sivulla 18.



### **Kuva**

Voit lisätä kuvan leikepöydältä tai tiedostosta. Katso "Grafiikan lisääminen" sivulla 19.

## **Muoto-valikko**

Muoto-valikko sisältää seuraavat komennot

<b>Valikon komento</b>	<b>Kuvaus</b>
Fontti	Fontin määrittäminen valitulle tekstille.
Reunukset	Reunuksen lisääminen tarran sisällön ympärille sekä tekstin ja grafiikan koon pienentäminen. Katso "Reunusten lisääminen" sivulla 15.
Sarkaimet	Sarkainasetukset.
Teippikasetin väri	Tulostimessa olevan teippikasetin väriyhdistelmän valitseminen parhaan mahdollisen tulostuslaadun saavuttamiseksi. Katso "Teippikasetin väriasetus" sivulla 29.
Työkalurivit	Vakio-, Muotoilu- ja Teippiasetukset-työkalurivin näyttäminen tai piilottaminen.

## Ohje-valikko

Ohje-valikko sisältää seuraavat komennot

Valikon komento	Kuvaus
Sisällys	Näyttää Ohjeen sisällysluettelon
Ohjehakemisto	Näyttää ohjehakemiston.
Etsi ohje aiheesta	Näyttää Ohjeen Etsi-sivun.
Rekisteröi nyt	Tuo näyttöön sähköisen rekisteröintilomakkeen.
Tietoja	Näyttää ohjelman versiotiedot.

## Teippikasettien tilaaminen

LabelMANAGER PC käyttää DYMO:n D1-teippikasetteja. Saatavana on runsas värivalikoima teippikasetteja, joiden leveyden ovat 6 mm, 9 mm, 12 mm, 18 mm sekä 24 mm.

Täydellisen luettelon D1-teipeistä sekä teippien jälleenmyyjistä saat DYMO:n Web-osoitteesta [www.dymo.com](http://www.dymo.com) tai soittamalla DYMO:n myyntiin. Katso "DYMO:n yhteystiedot" sivulla 38.

## Ohjeet ja apu

LabelMANAGER PC -ohjelmistoon sisältyy kattava Ohje. Myös tässä käyttöoppaassa viitataan usein Ohje-toimintoon, josta on saatavana lisätietoja ja ohjeita eri aiheista.

Ohjeen käyttö

- 1 Valitse **Ohje**-valikosta **Sisällys** tai **Ohjehakemisto**.
- 2 Valitse aihe, johon haluat tutustua.

Useimmissa valintaikkunoissa saat tilannekohtaisen ohjeen näkyviin painamalla **F1**.

## Luku 2 Tarrojen tekeminen

LabelMANAGER PC tulostaa vaaka- ja pystysuuntaisia tarroja. Teksteille voi valita eri fontteja, fonttikokoja ja tyylejä. Tekstin lisäksi tarraan voi tulostaa reunuksia, grafiikkaa sekä erikoismerkkejä. Voit lisätä myös päiväys- ja aikaleiman.

Tässä luvussa käsitellään tarrojen tekoa ja tulostamista LabelMANAGER PC -järjestelmällä. Ohjeesta saat lisätietoja kaikista käsiteltävistä toiminnoista.

### Tarran suunnitteleminen

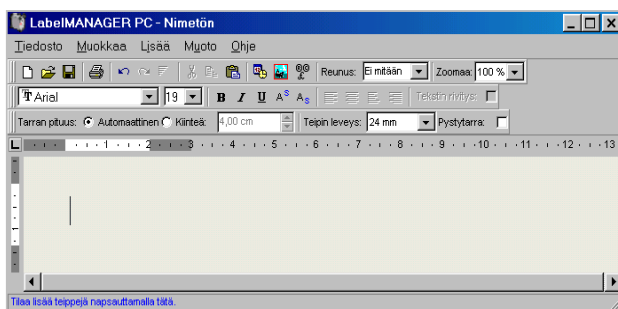
Pikaoppaan ohjeissa esitetään ensimmäisen tarran tulostaminen. Tässä jaksossa esitetään arkiston välilehteen sopivan nimitarran tulostaminen. Muotoile tarran teksti mieleiseksesi ja tallenna se sitten myöhemminkin käytettäväksi.

Tarran suunnittelu aloitetaan selvittämällä ensin tulostukseen käytettävän tarran leveys ja sen jälkeen kuinka pitkä tarra sopii aiottuun sijoituskohtaan. Tässä esimerkissä tehdään arkistokansion välilehden nimitarra. Tarran kokonaispituus ei saa olla enemmän kuin 8,5 cm) ja tällä kerralla käytettävän tarrateipin leveys on 12 mm.

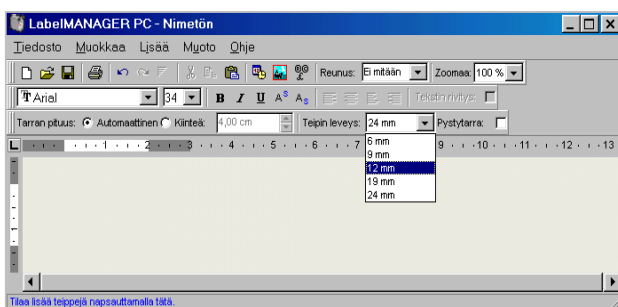
Tarran tekeminen

- 1 Käynnistä LabelMANAGER PC.

Näyttöön avautuu ohjelman pääikkuna.

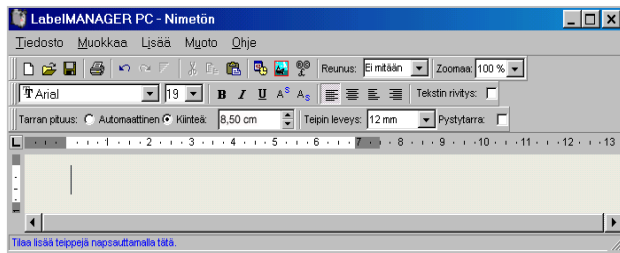


- 2 Valitse 12 mm Teipin leveys -valikosta.



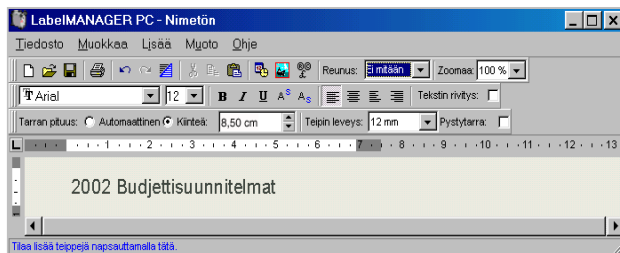
Pääikkunan tekstialueen koko muuttuu vastaamaan valitsemaasi teipin leveyttä.

- 3 Valitse **Kiinteä**: ja kirjoita arvo **8,5 cm Tarran pituus** -tekstiruutuun.






Huomaa, että tekstialueen pituus muuttuu viivaimessa.

- 4 Kirjoita **2002 Budjettisuunnitelmat** pääikkunaan.



Jos teksti on liian pitkä sopiaukseen kiinteämittaiselle tarralle nykyistä fonttia käyttäen, fonttikoko pienenee automaattisesti, niin että teksti sopii yhdelle riville.

- 5 Jos haluat keskittää tekstin, napsauta .
- 6 Napsauta  tai valitse **Tiedosto**-valikosta **Tallenna**.  
Näyttöön avautuu Tallenna tiedosto -valintaikkuna.
- 7 Kirjoita tarran nimi ja valitse **Tallenna**.  
Ohjelma lisää levyille tallennetun tiedoston nimeen automaattisesti .dlm-tunnuksen.  
Sitten on vuorossa tarran tulostaminen.
- 8 Napsauta  tai valitse **Tiedosto**-valikosta **Tulosta**.

Nyt olet tehnyt ja tallentanut perustarran. Seuraavaksi tutustutaan eräisiin tarran teossa käytettäviin lisätoimintoihin.

## Muotoilutoiminnot

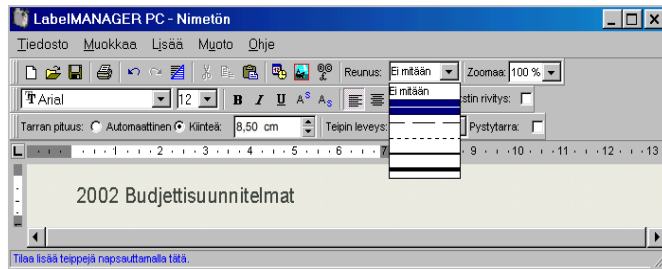
Voit muokata tarraa mieleiseksesi lisäämällä siihen reunuksen, symboleja, grafiikkaa tai päiväys- ja aikaleiman. Voit myös tulostaa tarran pystysuunnassa.

### Reunusten lisääminen

Tarraan on mahdollista lisätä useitakin valmiita tai käyttäjän itse määrittämiä reunuksia. Tarraan lisätty reunus ympäröi tekstin. Tekstin koko voi tässä yhteydessä pienentyä.

Reunuksen lisääminen

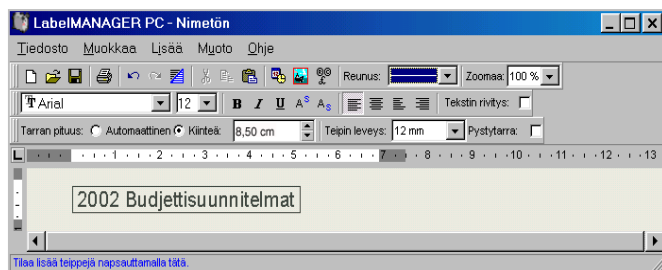
- 1 Siirrä kohdistin tarran päälle.
- 2 Valitse haluamasi reunustyyli **Reunus**-valikosta.



# LabelMANAGER

15


Valittu reunus sijoittuu tekstin ympärille. Tarvittaessa ohjelman pienentää tekstin fonttikoon tarraan sopivaksi.



### Erikoismerkkien lisääminen

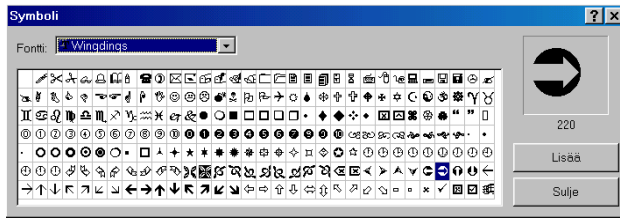
Lisää tarraan tarvittavat erikoismerkit tai symbolit.

Erikoismerkin lisääminen

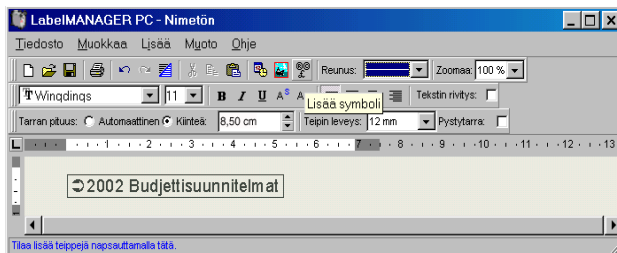
- 1 Aseta kohdistin tarralla merkin lisäyskohtaan.
- 2 Napsauta **Vakio**-työkalurivin painiketta  tai valitse **Lisää**-valikosta **Symboli**.

16

Symboli-valintaikkuna avautuu.




- 3 Valitse **Fontti**-valikosta tarvitsemasi erikoismerkin sisältävä fontti.  
Symbol, Dingbats ja Wingdings -fontit sisältävät runsaasti erikoismerkkejä, joita voit lisätä tarroihin.
- 4 Valitse lisättävä symboli ja valitse **Lisää**.
- 5 Sulje Symboli-valintaikkuna valitsemalla **Sulje**.  
Valitsemasi merkki ilmestyy tarraan siinä olevan tekstin fonttikokoa vastaavassa koossa.



### Päiväys- ja aikaleiman lisääminen

Voit halutessasi lisätä tarraan päiväys- ja/tai aikaleiman. Tarraan lisättävä päiväys- ja aikaleima on tekstimuotoinen, ja se vastaa tietokoneen päivystä ja kellonaikaa. Esimerkiksi jos nyt on 28. marraskuuta 2001 ja lisäät päiväyksen tarrasi tänään, tallennat tarran ja avaat sen vaikkapa huomenna, tarran päivämäärä on edelleen 28. marraskuuta 2001.

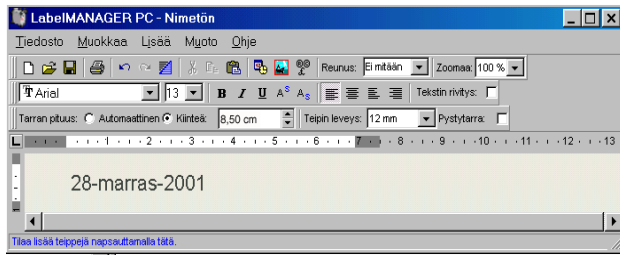
Päiväys- ja aikaleiman lisääminen

- 1 Aseta kohdistin tarralla päiväys- ja/tai aikaleiman lisäyskohtaan.
- 2 Napsauta **Vakio**-työkalurivin painiketta  tai valitse **Lisää**-valikosta **Päiväys ja aika**.

Päiväys ja aika -valintaikkuna avautuu.



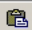
- 3 Valitse tarraan lisättävän päiväyksen ja/tai kellonajan esitysmuoto ja valitse **OK**.  
Päiväys ja /tai kellonaika ilmestyy tarraan valitsemassasi muodossa.



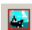
## Grafiikan lisääminen

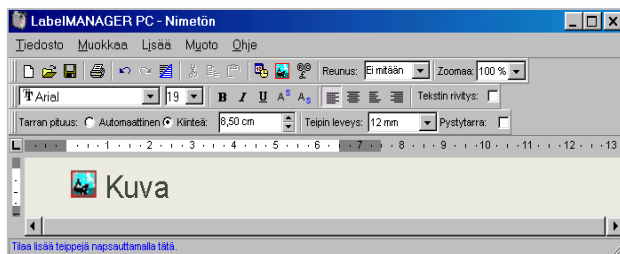
Voit lisätä tarraan grafiikkaa joko leikepöydältä tai tiedostosta. Tiedostosta lisättävän grafiikan tiedostomuoto voi olla BMP, JPG, PCX, PNG, TIF, WMF tai EMF. Lisätty grafiikka mukautuu automaattisesti ympäröivän tekstin kokoon ja sen mittasuhteet säilyvät ennallaan.

Grafiikan lisääminen leikepöydältä

- 1 Kopioi grafiikka leikepöydälle.
- 2 Aseta kohdistin tarralla grafiikan lisäskohtaan.
- 3 Napsauta **Vakio**-työkalurivin painiketta  tai valitse **Muokkaa**-valikosta **Liitä**.  
Grafiikka ilmestyy tarraan.

Grafiikan lisääminen tiedostosta

- 1 Aseta kohdistin tarralla grafiikan lisäskohtaan.
- 2 Napsauta **Vakio**-työkalurivin painiketta  tai valitse **Lisää**-valikosta **kuva**.  
Näyttöön tulee Avaa tiedosto -valintaikkuna.
- 3 Valitse lisättävä grafiikkatiedosto ja napsauta **Avaa..**



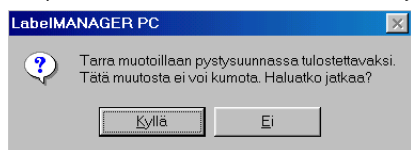
Valitsemasi grafiikka ilmestyy tarraan.

## Pystysuuntainen tulostaminen

Tulosta pystysuuntaisesti esimerkiksi kansion tai videonauhan selkämkykseen liimattava tarra. Pystysuuntaan tulostettava teksti muotoutuu niin, että se sopii tarraan yhteen sarakkeeseen. Myös pystysuuntaisen tekstin voi keskittää.

## Tulostaminen pystysuunnassa

- 1 Valitse pystytulostus napsauttamalla Muotoilu-työkalurivin **Pystytarra** -valintaruutua. Näyttöön avautuu varoitusikkuna, jossa ilmoitetaan tekstin uudelleenmuotoilusta.



- Jos tarran sisältö ei sovi pystysuuntaisesti kiinteämittaiselle tarralle, ohjelma katkaisee yli menevän osan. Tätä ei voi enää kumota sen jälkeen kun on valittu Kyllä.*

- 2 Valitse **Kyllä**.  
Tarran teksti näkyy nyt yhtenä pystysuuntaisena sarakkeena.

## Tarrojen tulostaminen luettelosta

LabelMANAGER PC sisältää Liitä useita -komennon, jota käyttäen voit tulostaa useita tarroja esimerkiksi tekstinkäsittely- tai taulukkolaskentaohjelmassa luodusta luettelosta. Tässä jaksossa käsitellään miten Liitä useita -komento muuntaa eri lähteistä kopioidun tekstin tarroiksi.

## Taulukkoteksti

Kun käytetään taulukkolaskentaohjelman tekstiä, Liitä useita -komento muodostaa taulukon jokaista rivistä yhden tarran. Rivin jokainen solu muodostaa tarraan yhden rivin.

Esimerkiksi alla olevan laskentataulukon riveistä


	A	B	C
1	DYMO Corp.	44 Commerce Road	Stamford, CT 06902
2	Esselte	48 South Service Road	Melville, NY 11471
3			
4			

muodostuu kaksi kolmirivistä tarraa: yksi DYMOLle ja toinen Esseltelle.

DYMO Corp. 44 Commerce Road Stamford, CT 06902	Esselte 48 South Service Road Melville, NY 11471
------------------------------------------------------	--------------------------------------------------------

## Tekstitiedosto

Monet sovellukset, kuten tekstinkäsittelyohjelmat, pystyvät muodostamaan tekstitiedostoja tietokannoista tuoduista tiedoista. Kun tekstiä tuodaan tietokantasovelluksesta, syntyy yleensä rajoitinmerkkejä sisältä tiedosto, jossa kenttiä erottaa pilkku tai sarkainmerkki (tai Windowsin Ohjauspaneelissa määritetty luetteloerotin). Jokaisen tietueen lopussa on rivinvaihto.

 **HUOMAUTUS: Luetteloerotin määritetään Ohjauspaneelin kohdassa Maakohtaiset asetukset. Englanninkielisessä Windows-ympäristössä luetteloerotin on yleensä pilkku, muissa kielissä käytetään usein puolipistettä.**

Liitä useita -toiminto tunnistaa erotinmerkit ja tekee tarraan tarvittavat rivinvaihdot. Jos erotinmerkinä käytetään puolipistettä, tarraan tulostettavat puolipisteet täytyy ympäröidä lainausmerkein. Rivinvaihto aloittaa uuden tarran.

Esimerkiksi alla olevista esimerkkiriveistä (erotinmerkinä on puolipiste)

*Kenttä1; Kenttä2; "Sisältö1; Sisältö2"*

*Kenttä3; Kenttä4; "Sisältö3; Sisältö4"*

tulostuu kaksi kolmirivistä tarraa:

Kenttä1 Kenttä2 Sisältö1; Sisältö2	Kenttä3 Kenttä4 Sisältö3; Sisältö4
------------------------------------------	------------------------------------------

Toisessa esimerkissä Liitä useita -toiminnolla seuraavista kolmesta tekstirivistä tulostuu kolme kaksirivistä tarraa.

*Lyijykynät, 3 kpl / 1 euro*  
*Kuulakärkikynät, 0,50 euroa / kpl*  
*Pyyhekumit, 1,00 euroa / kpl*



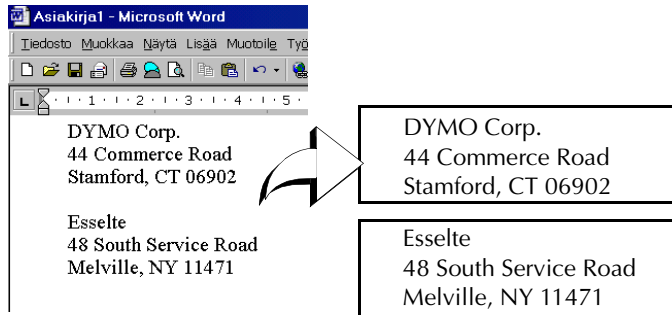
Lyijykynät 3 kpl / 1 euro
Kuulakärkikynät 0,50 euroa / kpl
Pyyhekumit 1,00 euroa / kpl

## Tekstinkäsittelyohjelman monirivinen teksti

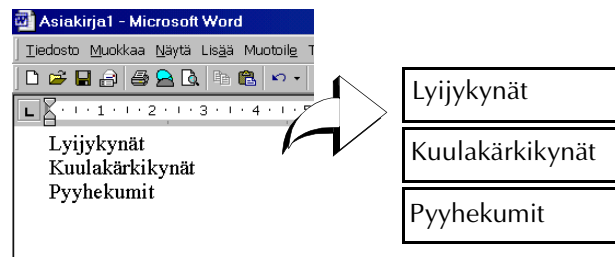
Tekstinkäsittelyohjelmasta kopioitu teksti on yleensä monirivinen. Tässä tapauksessa yhteen tarraan tarkoitettua tekstiä erottaa tyhjä rivi tai rivinvaihto.


Jos teksti sisältää tyhjän rivin, Liitä useita -toiminto tulkitsee tekstin monen tarran tekstiksi, jossa tyhjä rivi erottaa tarrakohtaiset tiedot. Jos tyhjiä rivejä ei ole, toiminto tulkitsee tekstin monen yksirivisen tarran tekstiksi.

Seuraavia kahta osoitetta erottaa toisistaan tyhjä rivi, joten Liitä useita -toiminto muodostaa kaksi kolmirivistä tarraa.



Sen sijaan seuraavassa kolmen rivin tekstissä ei ole tyhjiä rivejä. Liitä useita -toiminto tulostaa niistä kolme yksirivistä tarraa.



 **Ole huolellinen, että kopioit vain ne tekstit, jotka haluat tulostaa. Jos lisäät tekstirivien loppuun tyhjän rivin, kaikki rivit tulostuvat yhdelle tarralle.**

## LabelMANAGER

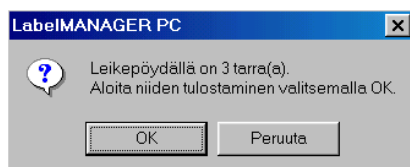
25

### Useiden tarrojen tulostaminen

Kun useiden tarrojen tulostuksessa käytetään Liitä useita -toimintoa, tarrat muotoillaan voimassa olevien fontti-, koko- ja tyyliasetuksen mukaan.

Useiden tarrojen tulostaminen

- 1 Kopioi tarroille tulostettava teksti leikepöydälle.
- 2 Valitse **Teippiasetukset**-työkalurivin **Teipin leveys** -valikosta haluamasi teippileveys.
- 3 Valitse tarran muotoilumääreet muotoilutyökaluriviltä.  
Voit esimerkiksi muuttaa fonttia ja sen kokoa sekä tarratekstin sijaintia vaakasuunnassa.
- 4 Valitse **Muokkaa**-valikosta **Liitä useita**.  
Näyttöön avautuu ikkuna, jossa ilmoitetaan tulostettavien tarrojen lukumäärä.



- 5 Valitse **OK**.  
Tarrojen tulostuminen käynnistyy.

26

## Tulostaminen muista sovelluksista

LabelMANAGER PC -ohjelman ohjattu asennustoiminto asentaa tietokoneeseesi Windowsin yleiset tulostinohjaimet ja lisää LabelMANAGER PC -tulostimen tulostinluetteloon. Käytä tätä tulostinta tulostaessasi suoraan esimerkiksi Microsoft Word tai Access -sovelluksista aivan samalla tavoin kuin mitä tahansa muuta tulostinta.

LabelMANAGER PC:n käyttö edellyttää, että sivukoko, tulostussuunta ja marginaalit on asetettu oikein tulostimessa olevalle teippikasetille.

Taulukko 1 erittelee paperikoko- ja marginaaliasetukset jokaiselle tarrakoolle, jota LabelMANAGER PC tukee.

Taulukko 1. Tarran koko- ja marginaaliasetukset

Paperin nimi	Korkeus	Leveys	Ylämarginaali	Alamarginaali	Vasen marginaali	Oikea marginaali
Osoitetarra	24 mm	89 mm	5,8 mm	6,1 mm	10,2 mm	9,9 mm
Suuri Pendaflex	12 mm	89 mm	2,3 mm	2,6 mm	10,2 mm	9,9 mm
Pieni Pendaflex	12 mm	89 mm	2,3 mm	2,6 mm	10,2 mm	9,9 mm
1/5 kansiotarra	12 mm	51 mm	2,3 mm	2,6 mm	10,2 mm	9,9 mm
6 mm tarra	6 mm	89 mm	1 mm	1 mm	10,2 mm	9,9 mm
9 mm tarra	9 mm	89 mm	1 mm	1 mm	10,2 mm	9,9 mm

Taulukko 1. Tarran koko- ja marginaaliasetukset (Jatkuu)


Paperin nimi	Korkeus	Leveys	Ylämarginaali	Alamarginaali	Vasen marginaali	Oikea marginaali
12 mm tarra	12 mm	89 mm	2,3 mm	2,6 mm	10,2 mm	9,9 mm
19 mm tarra	19 mm	89 mm	2,8 mm	2,8 mm	10,2 mm	9,9 mm
24 mm tarra	24 mm	89 mm	5,8 mm	6,1 mm	10,2 mm	9,9 mm

Tässä jaksossa esitetään, kuinka Microsoft Wordista tulostetaan LabelMANAGER PC -järjestelmään. Samoja periaatteita noudatetaan myös tulostettaessa muista sovelluksista.

Tulostaminen Microsoft Word -ohjelmasta

- 1 Kirjoita tulostettava teksti Microsoft Wordin asiakirjaksi.
- 2 Valitse **Tiedosto**-valikosta **Tulosta**.  
Tulostuksen valintaikkuna avautuu.
- 3 Valitse tulostinluettelosta **DYMO LabelMANAGER PC**, ellei sitä ole jo valittu.
- 4 Valitse **Sulje**.
- 5 Valitse **Tiedosto**-valikosta **Sivun asetukset** tai **Tulostusasetukset**.  
Sivuasetusten valintaikkuna avautuu.
- 6 Määritä **Marginaalit**-välilehdelle tulostimeen ladatulle tarralle soveltuva ylä- ja alamarginaali sekä vasen ja oikea marginaali.

Taulukko 1 sisältää oikeat asetukset.

- 7 Napsauta **Paperin koko** -välilehteä.
- 8 Valitse tulostimeen ladattua tarraa vastaava koko **Paperin koko** -luettelosta.
- 9 Korkeuden ja leveyden tulee vastata taulukossa 1 esitetyjä arvoja.
- 10 Valitse **Vaaka** kohdassa **Suunta**.
- 11 Valitse **OK**.
- 12 Tulosta tarra napsauttamalla .

## Tulostusasetukset

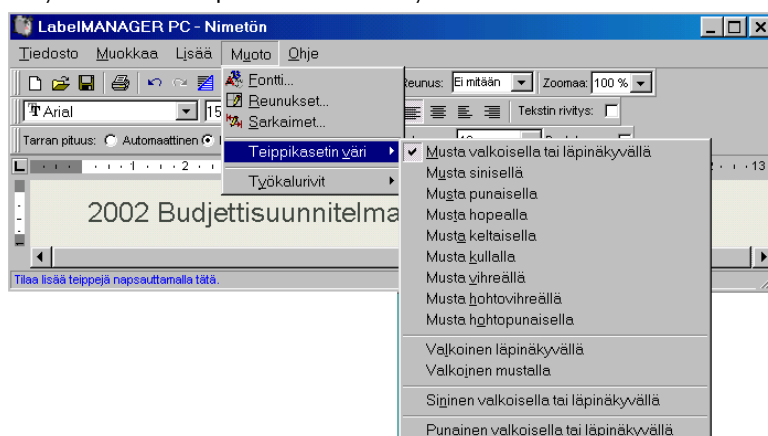
Tässä jaksossa käsitellään LabelMANAGER PC -järjestelmässä käytettäviä tulostusasetuksia.

## Teippikasetin väriasetus

LabelMANAGER PC säätää omat tulostusasetuksensa tarrateipin värin mukaan. Parhaan tulostuslaadun varmistamiseksi täytyy tarkistaa, että teippikasetin väriasetus vastaa tulostimessa olevaa teippiä.

Teippikasetin värin määrittäminen

- 1 Valitse **Muoto**-valikosta **Teippikasetin väri**.  
Näyttöön tulee teipin erilaisten väriyhdistelmien luettelo.



- 2 Valitse luettelosta tulostimessa olevan teippikasetin väriä vastaava väriyhdistelmä.

Pääikkunan taustaväri voi valinnan mukaan muuttua, jotta erottaisit paremmin miltä tulostettu tarra todellisuudessa tulee näyttämään.


## Katkoviivan tulostus

Jos tulostat useita tarroja, katkoviivatoiminto lisää automaattisesti katkoviivan tarrojen väliseen katkaisukohtaan. Katkoviivatulostus on aina käytössä.

DYMO Corp. 44 Commerce Road Stamford, CT 06902	Esselte 48 South Service Road Melville, NY 11471
------------------------------------------------------	--------------------------------------------------------

## Jatkuva tulostus

Jatkuvassa tulostuksessa tarrojen väliin ei jää tyhjää tilaa. Tämä tulostustapa säästää tarrateippiä. Oletusarvoisesti jatkuva tulostus ei ole käytössä.

 **Jatkuva tulostus on valittavissa käyttöön vain tulostettaessa muista sovelluksista. Tällä valinnalla ei ole merkitystä tulostettaessa LabelMANAGER PC -ohjelmasta.**

Jatkuvan tulostuksen käyttöönotto

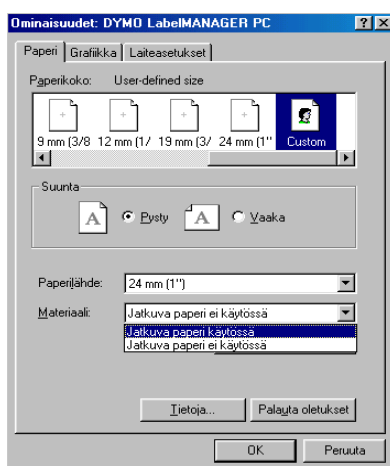
- 1 Valitse **Tiedosto**-valikosta **kirjoittimen asetukset** tai **Tulostusasetukset**.  
Sen mukaan mikä on käyttöjärjestelmä, näyttöön avautuu sivu- tai tulostusasetusten valintaikkuna.

# LabelMANAGER

31

- 2 Valitse **Ominaisuudet**.

Ominaisuudet-valintaikkuna avautuu.



- 3 Valitse tulostusmateriaalien valikosta **Jatkuva paperi käytössä** ja napsauta sen jälkeen **OK**.

Tarrat tulostuvat jatkuvana jonona ilman tyhjää tilaa tarrojen välillä.

32

## Luku 3 Huolto ja tuki

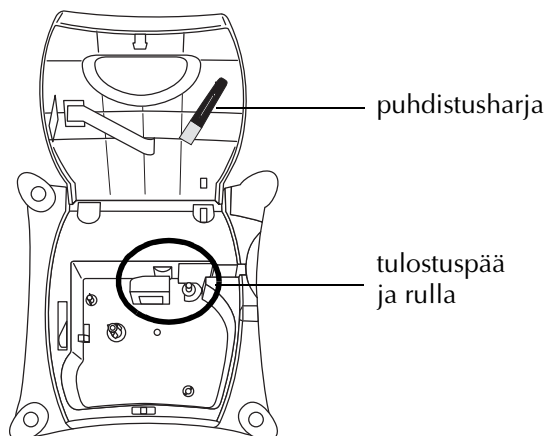
Tässä luvussa esitellään kuinka LabelMANAGER PC puhdistetaan. Lisäksi annetaan neuvoja tulostimen käytössä mahdollisesti ilmenevien ongelmien ratkaisemiseksi. Ohessa on myös DYMO:n teknisen tuen yhteystiedot siltä varalta, että ongelma ei ratkea omin avuin.

### LabelMANAGER PC:n puhdistaminen

LabelMANAGER PC on suunniteltu kestäväksi ja luotettavaksi. Käyttäjän huoltotoimia tarvitaan harvoin. Noudattamalla pikaoppaan asennusohjeita sekä puhdistamalla tulostuspään säännöllisin väliajoin saat tulostimesta parhaan mahdollisen hyödyn.

#### Tulostuspään puhdistaminen

- 1 Irrota kasettikotelon kannen sisäpuolella oleva puhdistusharja.



- 2 Puhdista pöly ja roskat tulostuspäästä kevyesti harjaamalla.

 **Tulostuspään pintaa täytyy käsitellä hyvin hellävaraisesti.**

## LabelMANAGER PC - vianetsintä

LabelMANAGER PC on erittäin laadukas ja luotettava tulostin. Jos tulostimessa kuitenkin ilmenee ongelmia, yritä selvittää vika alla olevien ohjeiden avulla.

### Toimintatilan merkkivalo ei ole vihreä

Alla olevassa taulukossa on selvitys toimintatilan merkkivaloista ja eri ongelmatilanteiden edellyttämistä toimenpiteistä.

Väri	Merkitys	Toimenpide
Vihreä	Normaalitila	Ei toimenpiteitä
Jatkuva punainen	Ei USB-yhteyttä	Tarkista USB-kaapelin kiinnitys sekä tulostimeen että USB-porttiin. Jos käytössä on USB-keskitin, jolle ei ole erillistä virransyöttöä, sähkövirran saanti voi olla riittämätön. Kokeile USB-keskitintä, jolle on oma virransyöttö.
Vilkkuva punainen	Moottori on jumissa	Poista teippikasetti. Tarkista, että teippi ja nauha ovat kireällä. Työnnä teippikasetti takaisin paikalleen.
Punainen ja vihreä vuorottelevat	Tiedonsiirtovika	Irrota virtajohto tulostimesta. Odota 10 sekuntia ja kiinnitä virtajohto takaisin.
Ei merkkivaloa	Ei sähkövirtaa.	Tarkista, että virtajohto on kunnolla kiinni tulostimessa ja toimivassa verkkovirran pistorasiassa.

### LabelMANAGER PC ei tulosta.

Tee seuraavat tarkistukset:

- Muuntaja on kytketty kunnolla laitteeseen ja verkkovirran pistorasiaan ja että vihreä merkkivalo palaa.
- USB-kaapeli on kiinnitetty kunnolla tulostimeen ja tietokoneeseen.
- Teippikasetti on asetettu oikein paikalleen.

### LabelMANAGER PC:n tulostuslaatu on huono

Tee seuraavat tarkistukset:

- Teippikasetti on asetettu oikein paikalleen.
- Tulostuspää on puhdas. Katso "LabelMANAGER PC:n puhdistaminen" sivulla 33.
- Teippikasetin väriasetukset vastaavat tulostimessa olevaa teippikasettia. Katso "Teippikasetin väriasetus" sivulla 29.

### Teippi on jumissa

Jos teippi näyttää jääneen jumiin, toimi seuraavasti:

- 1 Nosta teippikasetti varovasti pois paikaltaan ja irrota jumiutunut teippi.
- 2 Kiristä teippi kelaamalla vastapäivään.
- 3 Leikkaa ylimääräinen tarrateippi pois.
- 4 Aseta teippikasetti paikalleen tai vaihda tilalle uusi.

## Tekninen tuki

Jos LabelMANAGER PC -tulostimen asentamisessa tai käytössä esiintyy ongelmia, lue ensin huolellisesti tämä käyttöopas ja hae neuvoja Ohjeesta. Näin varmistut, että olet ottanut huomioon kaikki ohjeissa mainitut asiat.

Ellei käyttöoppaista löydy ratkaisua ongelmaasi, voit milloin tahansa hakea apua DYMO:n Web-sivuston kohdasta [Support](#) tai voit myös ottaa yhteyttä DYMO:n tekniseen tukeen. Katso "DYMO:n yhteystiedot" sivulla 38.

## DYMO:n yhteystiedot

Seuraavassa taulukossa näkyvät DYMO:n myynti- ja tukiosastojen puhelinnumerot. Saat yhteyden DYMOon myös osoitteessa [www.dymo.com](http://www.dymo.com)

Maa	Tuki puhelimella	Tuki faksilla
Australia	1800/ 817 558	
Belgiä/Belgique	02/ 713 38 08	+31/ 20 /581 93 80
Brazil	+11 6914 3373	
Canada	(800) 263-6105	
Czech Republik	02/619 12 720	+31/ 20/ 581 93 80
Danmark	35 25 65 08	+31/ 20/ 581 93 80
Deutschland	069/ 66 56 85 29	+31/ 20/ 581 93 80
España/Portugal	91/662 31 49	+31/ 20/ 581 93 80
France	01/69 32 49 32	+31/ 20/ 581 93 80
Hong Kong	+852 2527 1928	
Hungaria	424-6600	+31/ 20/ 581 93 80
Italia	02/ 45 28 13 08	+31/ 20/ 581 93 80

Maa	Tuki puhelimella	Tuki faksilla
Mexico	+01 5368 2066	
Nederland	020/581 93 86	020/ 581 93 80
New Zealand	0800 803 966	
Norge	22 97 17 10	+31/ 20/ 581 93 80
Österreich	01/ 599 14 20 12	02/627 -400 -160
Polska	00800/311 12 50	+31/ 20/ 581 93 80
Schweiz/Suisse	01/342 04 66	+31/ 20/ 581 93 80
Slovakia	(+420) 2/619 12 720	+31/ 20/ 581 93 80
Suomi	09 229 07 04	+31/ 20/ 581 93 80
Sverige	08/ 632 00 57	+31/ 20/ 581 93 80
Turkey	212/ 286 26 30 PBX	+31/ 20/ 581 93 80
United Kingdom	(+44) 020/ 7341 55 29	+31/ 20/ 581 93 80
United States	(203) 588-2500	

## Liite Tekniset tiedot

Alla ovat LabelMANAGER PC -tulostimen tekniset tiedot.

Tulostusmenetelmä	Lämpösiirto
Tulostustarkkuus	180 pistettä/tuuma (7,09 pistettä/mm)
Tulostusnopeus	10 mm sekunnissa (0,4 tuumaa sekunnissa)
Tulostuksen enimmäiskorkeus	13,54 mm (0,53 tuumaa)
Teipin enimmäisleveys	24 mm (0,94 tuumaa)
Tietokone-liitännät	USB 1.1
Ulkomitat	63,5 mm x 133,4 mm x 133,4 mm
Sähkövirta	9 V tasavirta, 1,3 A
Käyttölämpötila	0° C - 40°
Ilmankosteus	10 % - 90 % suht. kosteus, ei-tiivistävä

Paino	0,5 kg
Tulostuspään kesto	Vähintään 200 kasettia (7 metriä kukin) 1,4 km tarrateippiä
Säännösten mukaiset hyväksynnät	Tulostin: CE, FCC Muuntaja: UL, GS-standardien mukainen TUV-hyväksyntä
Takuu	Rajoitettu yhden vuoden takuu

## Yhdenmukaisuuslauseke

DYMO Corporation  
44 Commerce Road  
Stamford, CT 06902-4561  
Puhelin: (203) 355-9000  
Faksi: (203) 355-9090

Laitteiston tiedot  
Kuvaus: Lämpösiirtotulostin  
Mallit: LabelMANAGER PC (18949)

## Vakuutus

Tämä laitteisto on testattu ja se täyttää seuraavien normien vaatimukset:

UL 1950

EN60950: Pienjännitedirektiivi, tuoteturvallisuus

FCC, osa 15, luokka B

EN55022: Säteily- ja johtamispäästöt B

EN50082-1: Yleinen häiriönsieto: ESD-purkaukset, radiotaajuudet ja sähkömagneettiset huiput

## **Tekijänoikeustiedot**

Copyright © 2001 DYMO Corporation. Kaikki oikeudet pidätetään. 11/01

## **Tavaramerkit**

LabelWriter on DYMO Corporationin rekisteröity tavaramerkki. DYMO on Esselte Corporationin rekisteröity tavaramerkki. Kaikki muut tavaramerkit ovat asianomaisten haltijoiden omaisuutta.