

## Innhold

<b>Komme i gang .....</b>	<b>1</b>
Installere LabelMANAGER PC .....	1
Registrere programvaren .....	1
Vinduet LabelMANAGER PC .....	3
Bestille båndkassetter .....	9
Få hjelp .....	10
<b>Lage etiketter .....</b>	<b>11</b>
Utforme en etikett .....	11
Skrive ut etiketter fra en liste .....	21
Skrive ut fra andre programmer .....	27
Utskriftsinnstillinger .....	29

## *LabelMANAGER*

i

<b>Service og brukerstøtte .....</b>	<b>33</b>
Rengjøre LabelMANAGER PC .....	33
Feilsøking på LabelMANAGER PC .....	35
Teknisk støtte .....	37
Kontakte DYMO .....	38
<b>Tekniske spesifikasjoner .....</b>	<b>40</b>

ii

## Kapittel 1 Komme i gang

Den elektroniske tekstmaskinen DYMO LabelMANAGER PC gjør at du raskt kan skrive ut permanente etiketter av høy kvalitet, direkte fra PCen. Med LabelMANAGER PC kan du opprette etiketter som inneholder rammer, grafikk, formatert tekst, dato og klokkeslett. Du kan skrive ut etiketter vannrett eller loddrett.

LabelMANAGER PC støtter også utskrift av flere etiketter samtidig, ved hjelp av kommandoen Lim inn utvalg. Denne funksjonen gjør at du kan skrive ut etiketter ved å kopiere flere oppføringer fra et tekstbehandlingsprogram, regnearkprogram eller andre typer programmer.

### Installere LabelMANAGER PC

I tillegg til denne brukerhåndboken leveres LabelMANAGER PC med et "Quick Start"-kort. Følg instruksjonene på dette kortet når du skal installere maskinvaren og programvaren.

### Registrere programvaren

Den første gangen du starter LabelMANAGER PC-programmet, blir du bedt om å registrere programvaren. Vi anbefaler sterkt at du registrerer LabelMANAGER PC-programmet, slik at du kan motta kundestøtte, informasjon om produktoppdateringer og spesialtilbud fra DYMO.

Hvis du velger å ikke registrere programvaren nå, blir du minnet på dette neste gang du starter programmet og flere ganger etter det. Du kan registrere programvaren når som helst ved å velge **Registrer deg nå** fra **Hjelp**-menyen.

## LabelMANAGER

1



Slik registrerer du programvaren:

- 1 Velg **Registrer deg nå** fra **Hjelp**-menyen.  
Velkomstsjermbildet vises.
- 2 Klikk på **Registrer deg nå**.  
Registreringsveiviseren vises.
- 3 Fyll ut alle obligatoriske felt på registreringsskjemaet og klikk på **Neste**. Obligatoriske felt er angitt med fet skrift.
- 4 Svar på spørsmålene på de neste to skjermbildene og klikk på **Neste**.  
Registreringsdialogboksen vises.
- 5 Velg å registrere produktet via Internett eller skriv ut registreringsskjemaet hvis du vil sende det via post eller faks.

Hvis du velger å registrere produktet via Internett, må du vente noen sekunder mens informasjonen overføres til DYMO.

Hvis du vil registrere produktet via post eller faks, klikker du på Skriv ut for å skrive ut det utfylte registreringsskjemaet og sender det i posten eller fakser det til adressen/faksnummeret som er angitt på skjemaet.

## LabelMANAGER

2

## Vinduet LabelMANAGER PC

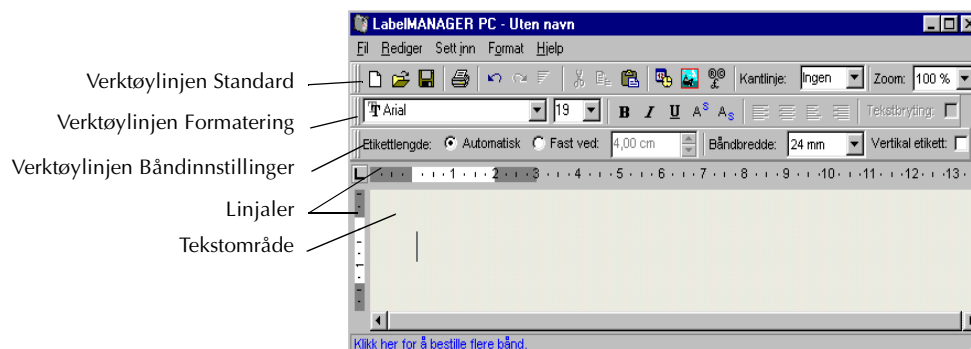
Det er lett å lære å bruke LabelMANAGER PC, fordi hovedvinduet består av menyer og verktøylinjer som ligner på dem som finnes i populære tekstbehandlingsprogrammer.

I dette avsnittet gir vi en kort beskrivelse av de tilgjengelige kommandoene. Hvis du vil ha mer detaljert informasjon om en bestemt kommando, kan du se i hjelpen.

Slik starter du LabelMANAGER PC:

- Velg **Start > Programmer > LabelMANAGER PC > LabelMANAGER PC**.

Hovedvinduet for LabelMANAGER PC vises.






# LabelMANAGER


3

## Fil-menyen

Fil-menyen inneholder følgende kommandoer:

-  **Ny**  
Fjerner etiketteksten. Hvis du har endret etiketten, blir du spurt om du vil lagre endringene.
-  **Åpne**  
Viser dialogboksen Åpne fil, der du kan velge en etikettfil som skal åpnes. Hvis gjeldende etikett er endret og ikke lagret, blir du spurt om du vil lagre endringene.
-  **Lagre**  
Lagrer gjeldende etikett på disk.
- Lagre som**  
Gjør at du kan gi etiketten et navn før du lagrer den.
- Skriveroppsett**  
Viser dialogboksen Skriveroppsett og gir deg tilgang til egenskapene for skriverdriveren.

4


 **Skriv ut**  
Skriver ut gjeldende etikett. Menykommandoen viser en dialogboks, der du blir bedt om å angi hvor mange eksemplarer som skal skrives ut.


### **Avslutt**


Avslutter programmet. Hvis gjeldende etikett ikke er lagret, blir du spurt om du vil lagre endringene.

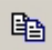
### **Rediger-menyen**


Rediger-menyen inneholder følgende kommandoer:

 **Angre**  
Angrer siste handling.


 **Gjør om**  
Gjør om siste angrede handling.

 **Klipp ut**  
Klipper ut det merkede området til utklippstavlen.

 **Kopier**  
Kopierer det merkede området til utklippstavlen.

 **Lim inn**  
Limer inn innholdet i utklippstavlen på etiketten.

**Lim inn utvalg**  
Limer inn flere etiketter. Se "Skrive ut etiketter fra en liste" på side 21.

 **Merk alt**  
Merker hele innholdet på etiketten.

**Zoom**  
Zoomer gjeldende etikett inn og ut.

**Alternativer**  
Viser dialogboksen Alternativer.

## Sett inn-menyen

Sett inn-menyen inneholder følgende kommandoer:



### Symbol

Viser dialogboksen Sett inn symbol. Se "Legge til spesialtegn" på side 16.



### Dato og klokkeslett

Viser dialogboksen Sett inn dato og klokkeslett. Se "Legge til dato og klokkeslett" på side 18.



### Bilde

Gjør at du kan sette inn et bilde fra utklippstavlen eller fra en fil. Se "Legge til grafikk" på side 19.

## Format-menyen

Format-menyen inneholder følgende kommandoer:

Menykommando	Beskrivelse
Skrift	Gjør at du kan endre skrift for den merkede teksten.
Kantlinjer	Gjør at du kan legge til en ramme rundt innholdet på etiketten, og kan redusere størrelsen på teksten og grafikken. Se "Legge til rammer" på side 15.
Tabulatorer	Gjør at du kan sette inn tabulatorer.
Båndfarge	Gjør at du kan velge fargekombinasjonen for båndkassetten som står i skriveren, for å få optimal utskriftskvalitet. Se "Innstilling for båndfarge" på side 29.
Verktøylinjer	Gjør at du kan vise eller skjule verktøylinjene Standard, Formatering og Båndinnstillinger.

## Hjelp-menyen

Hjelp-menyen inneholder følgende kommandoer:

Menykommando	Beskrivelse
Innhold	Viser innholdsfortegnelsen i hjelpen.
Stikkordregister	Viser stikkordregisteret i hjelpen.
Søk etter Hjelp om	Viser søkesiden i hjelpen.
Registrer deg nå	Viser siden for elektronisk produktregistrering.
Om	Viser gjeldende versjon av programvaren.

## Bestille båndkassetter

LabelMANAGER PC bruker DYMO D1 båndkassetter. Kassettenes finnes med 6 mm, 9 mm, 12 mm, 18 mm og 24 mm båndbredde, og i en rekke farger.

Hvis du vil ha en fullstendig liste over D1-bånd og navn på forhandlere som selger dem, kan du gå til DYMOs Web-område på [www.dymo.com](http://www.dymo.com) eller ringe salgsavdelingen hos DYMO. Se "Kontakte DYMO" på side 38.

## Få hjelp

LabelMANAGER PC-programvaren inneholder et omfattende hjelpesystem. Noen steder i denne håndboken henvises det til hjelpesystemet for mer detaljert informasjon eller instruksjoner for ulike emner.

Slik får du tilgang til hjelp:

- 1 Velg **Innhold** eller **Stikkordregister** fra **Hjelp**-menyen.
- 2 Velg emnet du vil lese om.

I de fleste vinduer og dialogbokser kan du også få kontekstavhengig hjelp ved å trykke på **F1**.

## Kapittel 2 Lage etiketter

LabelMANAGER PC kan skrive ut etiketter vannrett eller loddrett med tekst i en rekke skrifttyper, -størrelser og -stiler. Du kan legge til rammer, grafikk og spesialtegn. Du kan også legge til dato og klokkeslett på etikettene.

I dette kapittelet gir vi en oversikt over hvordan du lager og skriver ut etiketter med LabelMANAGER PC. Hvis du vil ha mer informasjon om noen av funksjonene, kan du se i hjelpen.

### Utforme en etikett

Instruksjonene på "Quick Start"-kortet viste deg hvordan du skrev ut den første etiketten. I dette avsnittet viser vi hvordan du skriver ut en etikett som passer til en arkivmappe. Du kan formatere etiketteksten og så lagre etiketten for fremtidig bruk.

Det første du må tenke på når du utformer en etikett, er bredden på etikettbåndet du skal skrive ut på, og lengden på området der du skal plassere etiketten. I dette eksempelet skal vi lage en etikett som passer til en arkivmappe. Den totale etikettlengden må ikke være mer enn 8,5 cm, og vi skal skrive ut på et etikettbånd med 12 mm bredde.

# LabelMANAGER

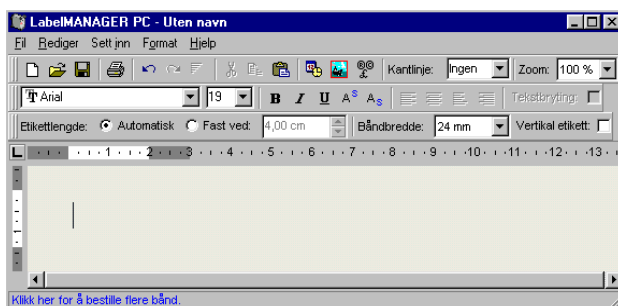
11

# DYMO®

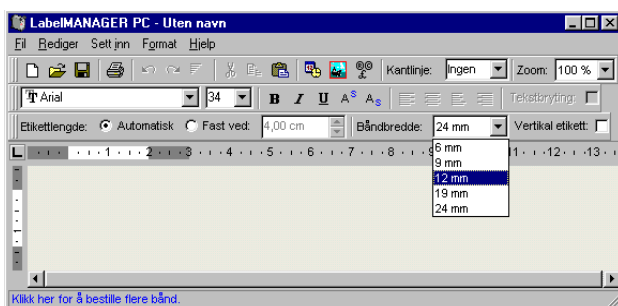
Slik lager du etiketten:

- 1 Start LabelMANAGER PC-programmet.

Hovedvinduet vises.



- 2 Velg **12 mm** fra menyen **Båndbredde**.

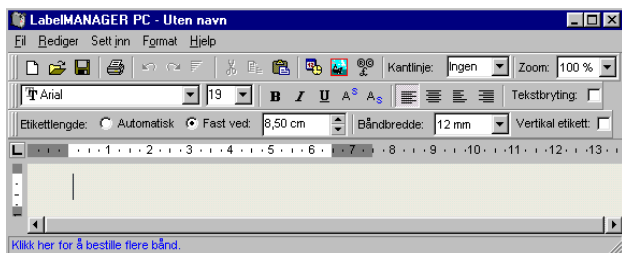


# LabelMANAGER

12

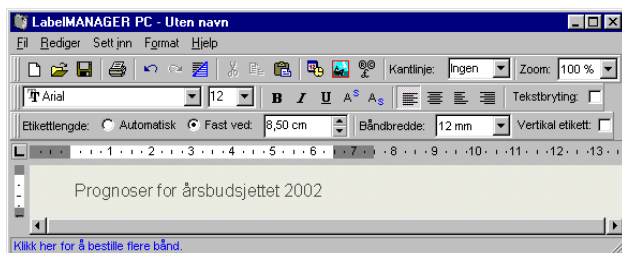
Tekstområdet i hovedvinduet endrer størrelse ut fra båndbredden du velger.

- 3 Velg **Fast ved** og angi **8,50 cm** i tekstboksen **Etikettlengde**.






Legg merke til at størrelsen på inndataområdet endrer seg på linjalen.

- 4 Skriv **Prognoser for årsbudsjettet 2002** i hovedvinduet.



Ettersom linjen med tekst blir for lang for en etikett med fast bredde i gjeldende skriftstørrelse, reduseres skriftstørrelsen automatisk slik at teksten passer på én linje.

- 5 Midtstill teksten ved å klikke på .
- 6 Klikk på  eller velg **Lagre** fra **Fil**-menyen.  
Dialogboksen Lagre fil vises.
- 7 Skriv inn et navn for etiketten og klikk på **Lagre**.  
Etiketten lagres på harddisken, og filtypen .dlm blir automatisk lagt til etter filnavnet.  
Nå er du klar til å skrive ut etiketten.
- 8 Klikk på  eller velg **Skriv ut** fra **Fil**-menyen.

Nå som du har opprettet og lagret etiketten, skal vi se på noen flere funksjoner som du kan bruke for å tilpasse etikettene dine.

## Flere formateringsfunksjoner

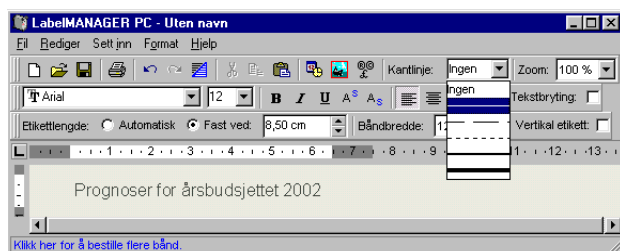
For å tilpasse etikettene ytterligere kan du legge til rammer, symboler, grafikk og til og med klokkeslett og dato. Du kan også velge å skrive ut etiketten loddrett.

### Legge til rammer

Du kan velge å legge til en rekke typer forhåndsdefinerte rammer på etikettene. Når du legger til en ramme, omgir den teksten, og det kan føre til at teksten blir mindre.

Slik legger du til en ramme:

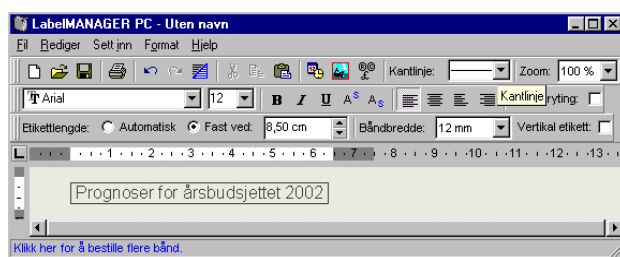
- 1 Plasser markøren hvor som helst på etiketten.
- 2 Velg en rammetype fra **Kantlinjer**-menyen..



# LabelMANAGER

15


Den valgte rammen legges til rundt teksten. Om nødvendig reduseres skriftstørrelsen i teksten slik at den får plass på etiketten.



### Legge til spesialtegn

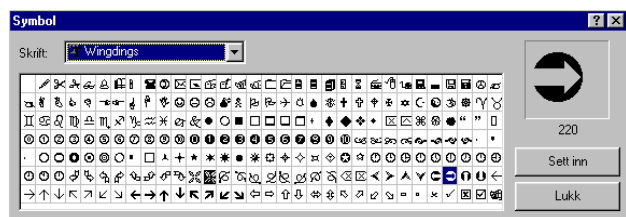
Du kan velge å legge til et spesialtegn eller symbol på etiketten.

Slik legger du til et spesialtegn:

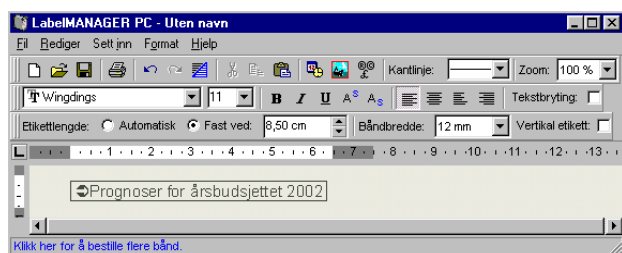
- 1 Plasser markøren der du vil ha spesialtegnet på etiketten.
- 2 Klikk på  på verktøylinjen **Standard** eller velg **Symbol** fra **Sett inn**-menyen.

16

Dialogboksen Symbol vises.




- 3 Velt skrifttypen som inneholder spesialtegnet du vil sette inn, fra menyen **Skript**.  
Skrifttypene Symbol, Dingbats og Wingdings inneholder mange unike tegn som du kan legge til på etikettene.
- 4 Velg symbolet du vil sette inn, og klikk på **Sett inn**.
- 5 Klikk på **Lukk** for å lukke dialogboksen Symbol.  
Tegnet du valgte, vises på etiketten i en størrelse som tilsvarer skriftstørrelsen for teksten.



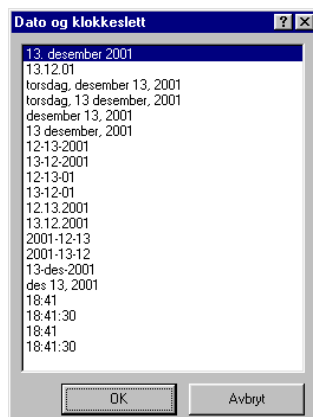
### Legge til dato og klokkeslett

Du kan velge å legge til dato og/eller klokkeslett på etiketten. Datoen og klokkeslettet legges inn som tekst, og er systemdatoen og -klokkeslettet som gjaldt da du la det til på etiketten. Hvis for eksempel dagens dato er 07. oktober 2001, og du legger til datoen på en etikett i dag, lagrer etiketten og åpner den igjen i morgen, står det fortsatt 07. oktober 2001 på den.

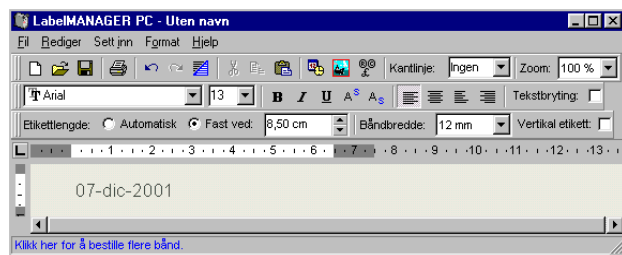
Slik legger du til dato og klokkeslett:

- 1 Plasser markøren der du vil ha datoen og/eller klokkeslettet.
- 2 Klikk på  på verktøylinjen **Standard** eller velg **Dato og klokkeslett** fra **Sett inn**-menyen.

Dialogboksen Dato og klokkeslett vises.




- Velg dato- og/eller klokkeslettformatet du vil sette inn, og klikk på **OK**.  
Datoen og/eller klokkeslettet vises på etiketten i det formatet du valgte.



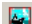
## Legge til grafikk

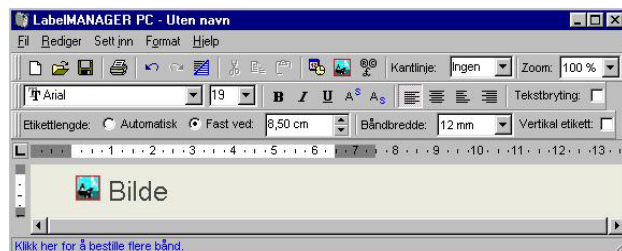
Du kan legge til grafikk på etiketten fra utklippstavlen eller fra en fil. Hvis grafikken ligger i en fil, kan formatet være BMP, JPG, PCX, PNG, TIF, WMF eller EMF. Grafikken skaleres automatisk slik at den passer til den omkringliggende teksten, samtidig som størrelsesforholdet opprettholdes.

Slik legger du til grafikk fra utklippstavlen:

- Kopier grafikken til utklippstavlen.
- Plasser markøren der du vil ha grafikken på etiketten.
- Klikk på  på verktøylinjen **Standard** eller velg **Lim inn** fra **Rediger**-menyen.  
Grafikken vises på etiketten.

Slik legger du til grafikk fra en fil:

- Plasser markøren der du vil ha grafikken på etiketten.
- Klikk på  på verktøylinjen **Standard** eller velg **Bilde** fra **Sett inn**-menyen.  
Dialogboksen Åpne fil vises.
- Velg grafikken du vil sette inn, og klikk på **Åpne**.



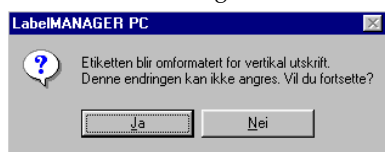
Grafikken du valgte, vises på etiketten.

## Skrive ut loddrett

Du kan skrive ut etiketten loddrett, for eksempel hvis du skal sette den på ryggen til en perm eller en videokassett. Når du skriver ut loddrett, omformateres teksten slik at den passer i én kolonne på etiketten. Du vil kanskje midtstille teksten på etiketten også.

Slik skriver du ut loddrett:

- 1 Merk avmerkingsboksen **Loddrett etikett** på verktøylinjen Formatering for å velge Loddrett. Det vises en dialogboks med en advarsel om at teksten vil bli omformatert.



*Hvis innholdet på etiketten er for langt til å få plass loddrett på en etikett med fast bredde, blir det overflødig innholdet kuttet av. Du kan ikke angre denne handlingen når du først har klikket på Ja.*

- 2 Klikk på **Ja**.  
Teksten på etiketten vises nå i én loddrett kolonne.

## Skrive ut etiketter fra en liste

LabelMANAGER PC-programmet inneholder kommandoen Lim inn utvalg, som gjør at du kan skrive ut flere etiketter fra en liste som er laget i et tekstbehandlingsprogram, regnearkprogram eller andre typer programmer. I dette avsnittet forklarer vi hvordan tekst som kopieres fra ulike kilder, blir konvertert til etiketter når kommandoen Lim inn utvalg blir brukt.

## Tekst fra regneark

Når du limer inn rader med tekst fra et regnearkprogram ved hjelp av Lim inn utvalg, blir hver rad behandlet som en egen etikett, og hver celle på raden blir behandlet som en egen linje på etiketten.

For eksempel vil radene i dette regnearket:


	A33	B	C
	Navneboks		
1	DYMO Corp.	44 Commerce Road	Stamford, CT 06902
2	Esselte	48 South Service Road	Melville, NY 11471
3			
4			
5			

bli skrevet ut som to trelinjers etiketter, én for DYMO og én for Esselte.

DYMO Corp. 44 Commerce Road Stamford, CT 06902	Esselte 48 South Service Road Melville, NY 11471
--	--

## Tekstfil

Det kan opprettes tekstfiler i mange programmer, for eksempel tekstredigeringsprogrammer, databaseprogrammer og så videre. Når du eksporterer tekst fra en database, oppretter du vanligvis en fil der hver post er atskilt med komma eller tabulator tegn (eller listeskilletegnet som er definert i kontrollpanelet i Windows), og et fast linjeskift på slutten av hver post.

 **MERK: Listeskilletegnet er definert under Regionale innstillinger i Kontrollpanel. For engelskspråklige Windows-plattformer er det vanligvis komma, og for andre språk er det vanligvis semikolon.**

Lim inn utvalg gjenkjenner skilletegnene og setter inn et linjeskift på etiketten. Hvis du bruker semikolon som skilletegn, må du passe på å sette alle semikolon som du vil skrive ut på etiketten, i anførselstegn. Det faste linjeskiftet starter en ny etikett.

For eksempel vil følgende linjer med tekst (atskilt med semikolon):

*Felt 1; Felt 2; "Innhold 1; Innhold 2"*

*Felt 3; Felt 4; "Innhold 3; Innhold 4"*

bli skrevet ut som to trelinjers etiketter:

Felt 1 Felt 2 Innhold 1; Innhold 2	Felt 3 Felt 4 Innhold 3; Innhold 4
--	--

# LabelMANAGER

23

I et annet eksempel vil følgende tre tekstlinjer bli skrevet ut på tre tolinjers etiketter når du velger Lim inn utvalg:

*Blyanter, 3 for kr. 6*  
*Penner, kr. 4 per stk.*  
*Viskelær, kr. 6*



Blyanter 3 for kr. 6
Penner kr. 4 per stk.
Viskelær kr. 6

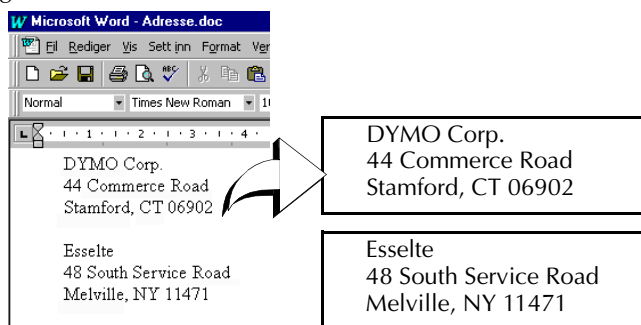
## Tekst på flere linjer fra et tekstbehandlingsprogram

Når du kopierer tekst fra et tekstbehandlingsprogram, dreier det seg vanligvis om tekst på flere linjer. I dette tilfellet atskilles teksten for hver etikett med enten en tom linje eller et fast linjeskift.

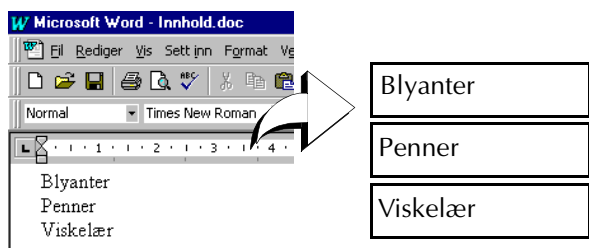
Hvis det er en tom linje i teksten, leses denne teksten som flere etiketter atskilt av én tom linje når du velger Lim inn utvalg. Hvis det ikke finnes noen tomme linjer, leses teksten som flere etiketter med én linje.

24

Følgende to adresser er atskilt av én tom linje, og blir skrevet ut som to trelinjers etiketter når du velger Lim inn utvalg.



Følgende tre tekstlinjer inneholder imidlertid ingen tomme linjer, så de blir skrevet ut som tre enlinjers etiketter når du velger Lim inn utvalg.



 **Pass på at du bare kopierer de tekstlinjene du vil skrive ut. Hvis du tar med en tom linje på slutten av tekstlinjene, blir alle linjene skrevet ut på én etikett.**

## LabelMANAGER

25

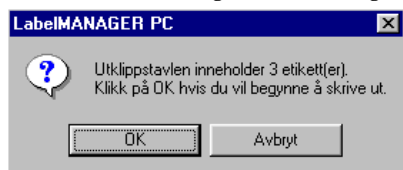
### Skrive ut flere etiketter

Når du bruker Lim inn utvalg for å skrive ut etiketter, blir etikettene formatert med den skrifttypen, -størrelsen og -stilen som for øyeblikket er valgt for etiketten.

Slik skriver du ut flere etiketter:

- 1 Kopier teksten du vil skrive ut som etiketter, til utklippstavlen.
- 2 Fra verktøylinjen **Båndinnstillinger** velger du riktig båndbredde fra menyen **Båndbredde**.
- 3 Velg formatering for etikettene fra verktøylinjen Formatering.  
Du kan for eksempel endre skrifttypen, skriftstørrelsen og den vannrette plasseringen på etiketten.
- 4 Velg **Lim inn utvalg** fra **Rediger**-menyen.

Det vises en dialogboks som angir hvor mange etiketter som blir skrevet ut.



- 5 Klikk på **OK**.  
Etikettene blir skrevet ut.

26

## Skrive ut fra andre programmer

Installasjonsveiviseren for LabelMANAGER PC installerer en standard Windows-skriverdriver på datamaskinen, slik at LabelMANAGER PC-skriveren vises på skriverlisten. Denne skriveren kan brukes til å skrive ut direkte fra andre programmer, for eksempel Microsoft Word eller Access, på samme måte som når du bruker en hvilken som helst annen skriver.

For å kunne skrive ut på LabelMANAGER PC må du angi riktig sidestørrelse, utskriftsretning og marger for båndkassetten som står i skriveren.

Tabell 1 viser papirstørrelsen og marginnstillingene for alle etikettstørrelsene som støttes av LabelMANAGER PC.

Tabell 1. Etikettstørrelse og marginnstillinger

Papirnavn	Papirhøyde	Papirbredde	Øvre marg	Nedre marg	Venstre marg	Høyre marg
Adresseetiketter	24 mm	89 mm	5,8 mm	6,1 mm	10,2 mm	9,9 mm
Stor Pendaflex	12 mm	89 mm	2,3 mm	2,6 mm	10,2 mm	9,9 mm
Liten Pendaflex	12 mm	89 mm	2,3 mm	2,6 mm	10,2 mm	9,9 mm
1/5 arkivmappe	12 mm	51 mm	2,3 mm	2,6 mm	10,2 mm	9,9 mm
6 mm etikett	6 mm	89 mm	1 mm	1 mm	10,2 mm	9,9 mm
9 mm etikett	9 mm	89 mm	1 mm	1 mm	10,2 mm	9,9 mm

Tabell 1. Etikettstørrelse og marginnstillinger (Forts.)


Papirnavn	Papirhøyde	Papirbredde	Øvre marg	Nedre marg	Venstre marg	Høyre marg
12 mm etikett	12 mm	89 mm	2,3 mm	2,6 mm	10,2 mm	9,9 mm
19 mm etikett	19 mm	89 mm	2,8 mm	2,8 mm	10,2 mm	9,9 mm
24 mm etikett	24 mm	89 mm	5,8 mm	6,1 mm	10,2 mm	9,9 mm

Dette avsnittet viser hvordan du skriver ut på LabelMANAGER PC fra Microsoft Word. Du følger imidlertid samme grunnleggende trinn for å skrive ut fra andre programmer.

Slik skriver du ut fra Microsoft Word:

- 1 Skriv inn teksten som skal skrives ut, i et Microsoft Word-dokument.
- 2 Velg **Skriv ut** fra **Fil**-menyen.  
Dialogboksen Skriv ut vises.
- 3 Velg **DYMO LabelMANAGER PC** fra skriverlisten hvis den ikke allerede er valgt.
- 4 Klikk på **Lukk**.
- 5 Velg **Utskriftsformat** eller **Skriveroppsett** fra **Fil**-menyen.  
Dialogboksen Utskriftsformat vises.
- 6 I kategorien **Marger** angir du verdiene for topp- og bunnmarg, venstre og høyre marg basert på etikettene du har satt inn i skriveren.

Du ser de riktige innstillingene i Tabell 1.

- 7 Klikk på kategorien **Papirstørrelse**.
- 8 Velg etikettstørrelsen du har satt inn i skriveren, fra listen **Papirstørrelse**.
- 9 Verdiene for bredde og høyde skal nå være de samme som i Tabell 1.
- 10 Velg **Liggende** under **Papirretning**.
- 11 Klikk på **OK**.
- 12 Klikk på  for å skrive ut etiketten.

## Utskriftsinnstillinger

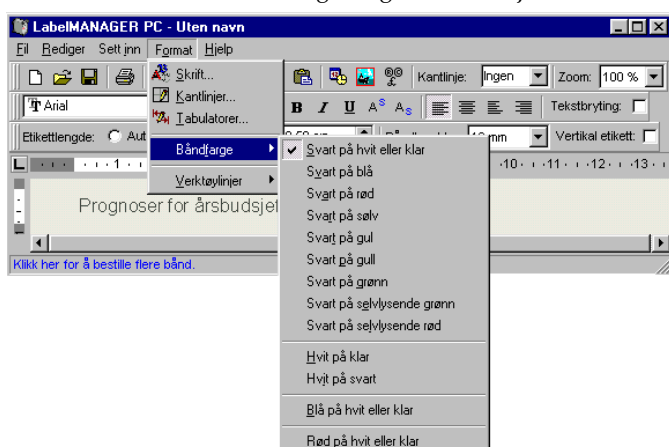
I dette avsnittet tar vi for oss en rekke skriverinnstillinger som kan optimalisere utskriften med LabelMANAGER PC.

### Innstilling for båndfarge

LabelMANAGER PC justerer utskriftsinnstillingene basert på fargen på etikettbåndet. For å få best mulig utskriftskvalitet må du passe på at innstillingen for båndfarge stemmer overens med fargen på båndet som står i skriveren.

Slik angir du båndfargen:

- 1 Velg **Båndfarge** fra **Format**-menyen.  
Det vises en liste over mulige fargekombinasjoner.



- 2 Velg fargekombinasjonen som stemmer overens med båndkassetten som står i skriveren.

Bakgrunnsfargen i hovedvinduet endres avhengig av hva du har valgt, slik at du får et bedre inntrykk av hvordan etiketten vil se ut når den blir skrevet ut.


## Sammenhengende utskrift

Når du skriver ut flere etiketter, legger funksjonen for sammenhengende utskrift automatisk inn en stiptet skjærelinje mellom hver etikett, for å angi hvor etikettene skal skjæres. Sammenhengende utskrift er alltid aktivert.

DYMO Corp. 44 Commerce Road Stamford, CT 06902	Esselte 48 South Service Road Melville, NY 11471
--	--

## Løpende utskrift

Modus for løpende utskrift skriver ut flere etiketter uten mellomrom mellom etikettene. Dette er spesielt nyttig for å spare etikettbånd. Løpende utskrift er som standard slått av.

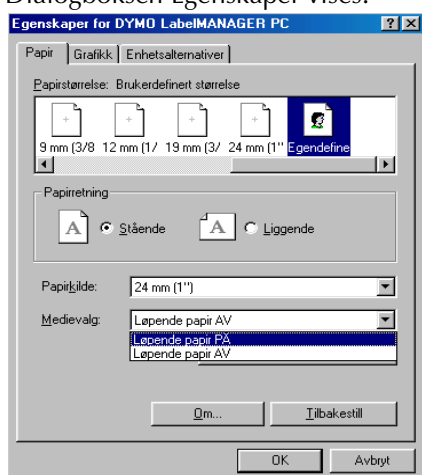
 **Når Løpende utskrift er aktivert, gjelder dette bare utskrift fra andre programmer. Valget har ingen virkning når du skriver ut fra LabelMANAGER PC-programvaren.**

Slik angir du løpende utskrift:

- 1 Velg **Utskriftsformat** eller **Skriveroppsett** fra **Fil**-menyen.  
Dialogboksen Skriveroppsett eller Utskriftsformat vises, avhengig av hvilket operativsystem du bruker.

- 2 Klikk på **Egenskaper**.

Dialogboksen Egenskaper vises.



- 3 Velg **Løpende papir PÅ** fra menyen for **Medievalg**, og klikk på **OK**.

Etikettene blir nå skrevet ut løpende, uten mellomrom mellom etikettene.

## Kapittel 3 Service og brukerstøtte

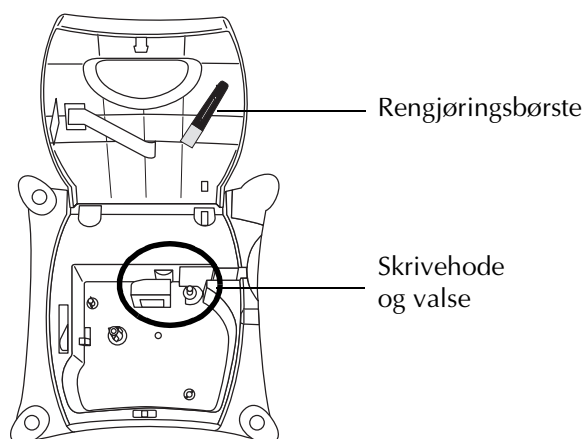
Dette kapitlet beskriver hvordan du rengjør LabelMANAGER PC-skriveren, og gir forslag til hvordan du kan løse problemer som kan oppstå når du bruker skriveren. Hvis du ikke klarer å løse problemet, beskrives det også hvordan du kontakter DYMO for å få teknisk brukerstøtte.

### Rengjøre LabelMANAGER PC

LabelMANAGER PC-skriveren er utformet for å gi lang og problemfri drift, samtidig som den krever svært lite vedlikehold. Skriveren gir best ytelse hvis du følger installasjonsinstruksjonene på "Quick Start"-kortet og rengjør skrivehodet regelmessig.

Slik rengjør du skrivehodet:

- 1 Ta ut rengjøringsbørsten som er festet på innsiden av kassetluken.



- 2 Børst forsiktig av skrivehodet for å fjerne eventuelt støv eller partikler.

 **Skrivehodet har en ømtålig overflate. Vær forsiktig når du rengjør det.**

## Feilsøking på LabelMANAGER PC

LabelMANAGER PC-skriveren er utviklet for de høyeste ytelsesstandarder. Hvis du likevel skulle få vanskeligheter ved bruk av skriveren, bør du prøve å finne ut hva som er problemet, ved å lese dette avsnittet.

### Statuslampen lyser ikke grønt

Tabellen nedenfor viser de ulike tilstandene for statuslampen, og hva som kan gjøres for å løse problemet.

Farge	Betydning	Handling
Grønn	Normal tilstand	Ingen handling nødvendig.
Vedvarende rød	USB-tilkoblingen blir ikke funnet	Pass på at USB-kabelen er ordentlig koblet til skriveren og USB-porten. Hvis du bruker en USB-hub uten egen strømforsyning, kan det hende at du ikke har tilstrekkelig med strøm. Prøv å bruke en USB-hub med egen strømforsyning.
Blinkende rød	Motoren er fastkjørt	Ta ut båndkassetten. Pass på at båndet er stramt. Sett båndkassetten inn igjen.
Vekslede rød og grønn	Kommunikasjonsfeil.	Ta ut strømkabelen fra skriveren. Vent i 10 sekunder og sett strømkabelen på plass igjen.
Lyser ikke	Ingen strøm.	Pass på at strømkabelen er ordentlig koblet til skriveren og stikkkontakten.

### LabelMANAGER PC skriver ikke ut

Kontroller følgende:

- At nettadapteren er ordentlig koblet til skriveren og stikkkontakten og at statuslampen lyser grønt.
- At USB-kabelen er ordentlig koblet til skriveren og PCen.
- At båndkassetten er riktig installert.

### LabelMANAGER PC gir dårlig utskriftskvalitet

Kontroller følgende:

- At båndkassetten er riktig installert.
- At skrivehodet er rent. Se "Rengjøre LabelMANAGER PC" på side 33.
- At innstillingen for båndfarge stemmer overens med båndkassetten som står i skriveren. Se "Innstilling for båndfarge" på side 29.

### Båndet er fastkjørt

Hvis båndet ser ut til å ha kjørt seg fast, gjør du følgende:

- 1 Løft båndkassetten forsiktig ut og løsne det fastkjørte båndet.
- 2 Vri spolen med urviseren for å stramme båndet.
- 3 Kutt av overflødig etikettbånd.
- 4 Sett båndkassetten på plass eller sett inn en ny båndkasset.

## Teknisk støtte

Hvis du får problemer med installeringen eller bruken av LabelMANAGER PC, bør du lese denne brukerhåndboken nøye og se i hjelpen slik at du er sikker på at du ikke har oversett noe som omfattes av dokumentasjonen.

Hvis du ikke får løst problemet ved å se i dokumentasjonen, kan du når som helst finne mer informasjon og hjelp under [Support](#) på DYMOs Web-område, eller ved å kontakte teknisk støtte hos DYMO. Se "Kontakte DYMO" på side 38.

## Kontakte DYMO

Tabellen nedenfor inneholder telefonnumrene til DYMOs avdelinger for salg og brukerstøtte. Du kan også komme i kontakt med DYMO på [www.dymo.com](http://www.dymo.com)

Land	Telefonstøtte	Faksstøtte
Australia	1800/ 817 558	
België/Belgique	02/ 713 38 08	+31/ 20 /581 93 80
Brazil	+11 6914 3373	
Canada	(800) 263-6105	
Czech Republik	02/619 12 720	+31/ 20/ 581 93 80
Danmark	35 25 65 08	+31/ 20/ 581 93 80
Deutschland	069/ 66 56 85 29	+31/ 20/ 581 93 80
España/Portugal	91/662 31 49	+31/ 20/ 581 93 80
France	01/69 32 49 32	+31/ 20/ 581 93 80
Hong Kong	+852 2527 1928	
Hungaria	424-6600	+31/ 20/ 581 93 80
Italia	02/ 45 28 13 08	+31/ 20/ 581 93 80

Land	Telefonstøtte	Faksstøtte
Mexico	+01 5368 2066	
Nederland	020/581 93 86	020/ 581 93 80
New Zealand	0800 803 966	
Norge	22 97 17 10	+31/ 20/ 581 93 80
Österreich	01/ 599 14 20 12	02/627 -400 -160
Polska	00800/311 12 50	+31/ 20/ 581 93 80
Schweiz/Suisse	01/342 04 66	+31/ 20/ 581 93 80
Slovakia	(+420) 2/619 12 720	+31/ 20/ 581 93 80
Suomi	09 229 07 04	+31/ 20/ 581 93 80
Sverige	08/ 632 00 57	+31/ 20/ 581 93 80
Turkey	212/ 286 26 30 PBX	+31/ 20/ 581 93 80
United Kingdom	(+44) 020/ 7341 55 29	+31/ 20/ 581 93 80
United States	(203) 588-2500	

## Tillegg Tekniske spesifikasjoner

Nedenfor følger de tekniske spesifikasjonene for LabelMANAGER PC-skriveren.

Utskriftsmetode	Termisk
Utskriftsoppløsning	7,09 punkter per mm
Utskriftshastighet	10 mm per sekund
Maksimal skrifthøyde	13,54 mm
Maksimal båndbredde	24 mm
Datamaskingrensesnitt	USB 1.1
Dimensjoner	63,5 mm x 133,4 mm x 133,4 mm
Spenningskrav	9 V DC; 1,3 A
Omgivelsestemperatur	0 til 40° C

Luftfuktighet	10 til 90 % relativ luftfuktighet, ikke-kondenserende
Vekt	0,5 kg
Levetid for skrivemaskin	Minimum 200 kassetter (7 meter per kassett) 1,4 km med etiketter
Offentlige godkjenninger	Skriver: CE, FCC Nettadapter: UL, godkjent av TUV i henhold til GS-standard
Garanti	Ett år, begrenset

## ***LabelMANAGER***

41

### **Samsvarserklæring**

DYMO Corporation  
44 Commerce Road  
Stamford, CT 06902-4561  
Telefon: (203) 355-9000  
Faks: (203) 355-9090

Utstyrsinformasjon  
Beskrivelse: Direkte termisk skriver  
Modeller: LabelMANAGER PC (18949)

### **Sertifisering**

Denne enheten er kontrollert og oppfyller kravene i:

UL 1950

EN60950: Lavspenningsdirektivet - Produktsikkerhet

FCC Part 15 Class B

EN55022: Radiated and Conducted Emissions B

EN50082-1: Generic Immunity ESD, RF, and Transient Susceptibility

42

## **Opphavsrett**

Copyright © 2001 DYMO Corporation. Alle rettigheter forbeholdt. 11/01

## **Varemerker**

LabelWriter er et registrert varemerke for DYMO Corporation. DYMO er et registrert varemerke for Esselte Corporation. Alle andre varemerker tilhører de respektive eierne.