

Inhoud

Aan de slag	1
LabelMANAGER PC installeren	1
De software registreren	1
Het venster LabelMANAGER PC	3
Tapecassettes bestellen	9
Hulp vragen	10
Labels maken	11
Een label ontwerpen	11
Labels afdrukken vanuit een lijst	21
Afdrukken vanuit andere toepassingen	27
Afdrukinstellingen	29



LabelMANAGER

i

Onderhoud en ondersteuning	33
De LabelMANAGER PC reinigen	33
Problemen met de LabelMANAGER PC oplossen	35
Technische service	37
Contact opnemen met DYMO	38
Technische specificaties	40



LabelMANAGER

ii

Hoofdstuk 1 Aan de slag

Met de DYMO LabelMANAGER PC elektronische labelmaker kunt u snel kwaliteitsvolle permanente labels afdrukken, rechtstreeks vanaf uw PC. Met uw LabelMANAGER PC kunt u labels ontwerpen met kaders, afbeeldingen, geformatteerde tekst en datum-/tijdregistraties. U kunt de labels zelfs horizontaal of verticaal afdrukken.

De LabelMANAGER PC biedt ook ondersteuning voor het afdrukken van meerdere labels, met de opdracht Handig plakken. Deze functie biedt u de mogelijkheid om labels af te drukken door meerdere invoeren te kopiëren uit een tekstverwerkings-, een rekenblad- of een ander type programma.

LabelMANAGER PC installeren

Naast deze Gebruikershandleiding worden bij de LabelMANAGER PC Aanwijzingen om snel te beginnen geleverd. Volg de instructies in de Aanwijzingen om snel te beginnen met het installeren van de hardware en software.

De software registreren

Als u de LabelMANAGER PC-toepassing de eerste keer start, wordt u gevraagd om de software te registreren. Wij raden u ten stelligste aan om uw LabelMANAGER PC te registreren, opdat u klantenservice, informatie over productupdates en speciale berichten van DYMO kunt ontvangen.

LabelMANAGER

1



Als u de software op dat ogenblik niet registreert, zal dezelfde vraag herhaald worden de volgende keren dat u het programma opstart. U kunt de software te allen tijde registreren door **Nu registreren** te selecteren in het menu **Help**.

Om de software te registreren

- 1 Selecteer **Nu registreren** in het menu **Help**.
Het dialoogvenster Welkom verschijnt.
- 2 Klik op **Nu registreren**.
De Registratiewizard verschijnt.
- 3 Vul alle vereiste velden van het registratieformulier in en klik op **Volgende**. De verplichte velden worden aangeduid in vette letters.
- 4 Beantwoord de vragen op de volgende twee schermen en klik op **Volgende**.
Het dialoogvenster Registratie verschijnt.
- 5 Registreer u via Internet of print het registratieformulier om het te versturen per post of per fax.
Als u kiest voor registratie via Internet, wacht dan een paar seconden terwijl uw informatie doorgestuurd wordt naar DYMO.

Om u te registreren via de post of per fax, klikt u op Afdrukken om het ingevulde registratieformulier af te drukken. U kunt het formulier dan versturen of faxen naar het adres dat vermeld is op het formulier.

Het venster LabelMANAGER PC

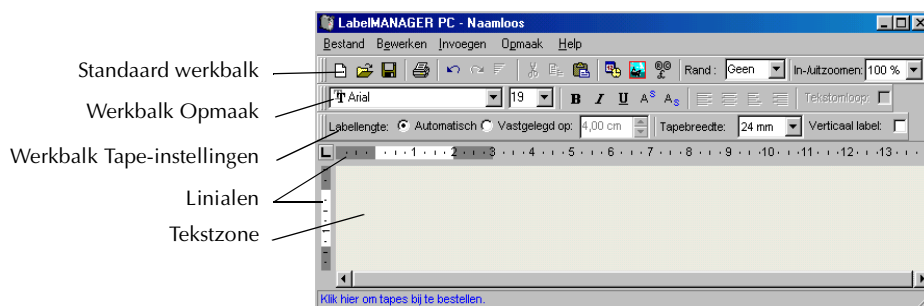
De LabelMANAGER PC is zeer gebruiksvriendelijk, omdat het hoofdvenster bestaat uit menu's en werkbalken die vergelijkbaar zijn met die van veel gebruikte tekstverwerkingsprogramma's.

In dit hoofdstuk wordt een overzicht gegeven van de opdrachten die beschikbaar zijn voor de gebruiker. Voor meer gedetailleerde informatie over een specifieke opdracht, raadpleegt u de Help.

Om LabelMANAGER PC te starten

- Selecteer **Start > Programma's > LabelMANAGER PC > LabelMANAGER PC**

Het hoofdvenster van LabelMANAGER PC wordt afgebeeld.






LabelMANAGER

3

Menu Bestand

De volgende opdrachten zijn beschikbaar in het menu Bestand:

-  **Nieuw**
Wist de labeltekst. Als het label gewijzigd is, wordt u gevraagd om de wijzigingen op te slaan.
-  **Openen**
Beeldt het dialoogvenster Bestand Openen af, om een labelbestand te selecteren dat u wilt openen. Als het huidige label gewijzigd is en niet opgeslagen is, wordt u gevraagd om de wijzigingen op te slaan.
-  **Opslaan**
Slaat het huidige label op op de schijf.

Opslaan als

Biedt u de mogelijkheid om het label een naam te geven alvorens het op te slaan.

Printerinstellingen

Beeldt het dialoogvenster Printerinstellingen af en verleent toegang tot de eigenschappen van het Stuurprogramma.

4

**Afdrukken**

Drukt het huidige label af. De menuopdracht beeldt een dialoogvenster af waarin gevraagd wordt hoeveel exemplaren u wenst af te drukken.

Afsluiten

Om het programma te verlaten. Als het huidige label niet opgeslagen is, wordt u gevraagd om de wijzigingen op te slaan.

Menu Bewerken

De volgende opdrachten zijn beschikbaar in het menu Bewerken:

**Ongedaan maken**

Maakt de laatste actie ongedaan.

**Opnieuw**

Herstelt de laatste actie na Ongedaan maken.

**Knippen**

Knipt de selectie en plaatst ze in het klembord.

**Kopiëren**

Kopieert de selectie naar het klembord.

**Plakken**

Plakt de inhoud van het klembord in het label.

Handig plakken

Plakt gegevens in meerdere labels. Zie "Labels afdrukken vanuit een lijst" op pagina 21.

**Alles selecteren**

Selecteert de volledige inhoud van het label.

In-/uitzoomen

Zoomt in of uit op het huidige label.

Opties

Beeldt het dialoogvenster Opties af.

Menu Invoegen

De volgende opdrachten zijn beschikbaar in het menu Invoegen:



Symbool

Beeldt het dialoogvenster Symbool invoegen af. Zie “Speciale tekens toevoegen” op pagina 16.



Datum & tijd

Beeldt het dialoogvenster Datum en tijd invoegen af. Zie “Een datum- en tijdregistratie toevoegen” op pagina 18.



Afbeelding

Biedt u de mogelijkheid om een afbeelding in te voegen vanaf het klembord of vanaf een bestand. Zie “Afbeeldingen toevoegen” op pagina 19.

Menu Opmaak

De volgende opdrachten zijn beschikbaar in het menu Opmaak:

Menuopdracht	Beschrijving
Lettertype	Biedt u de mogelijkheid om een lettertype toe te passen op de geselecteerde tekst.
Randen	Biedt u de mogelijkheid om een kader te plaatsen rond de inhoud van het label en kan het formaat van de tekst en de afbeelding verkleinen. Zie “Kaders toevoegen” op pagina 15.
Tabs	Biedt u de mogelijkheid om tabs in te stellen.
Kleur tapecassette	Biedt u de mogelijkheid om de huidige tapecassette kleurencombinatie in de printer te selecteren, om een optimale afdrukkwaliteit te garanderen. Zie “Afdrukinstellingen” op pagina 29.
Werkbalken	Biedt u de mogelijkheid om de werkbalken Standaard, Opmaak en Tape-instellingen weer te geven of te verbergen.

Menu Help

De volgende opdrachten zijn beschikbaar in het menu Help.

Menuopdracht	Beschrijving
Inhoud	Geeft de inhoud van de Help weer.
Help-index	Beeldt de Help-index af.
Help zoeken over	Geeft de Zoekpagina van de Help weer.
Nu registreren	Beeldt de elektronische registratiepagina af.
Info	Beeldt de huidige versie van de software af.

Tapecassettes bestellen

De LabelMANAGER PC maakt gebruik van DYMO D1 tapecassettes. De tapecassettes zijn beschikbaar met een breedte van 6 mm, 9 mm, 12 mm, 18 mm en 24 mm, en in verschillende kleuren.

Voor een volledige lijst van alle D1 tapes en voor de namen van de dealers die de tapes verkopen, brengt u een bezoekje aan de website van DYMO op www.dymo.com of neemt u contact op met DYMO Sales. Zie "Contact opnemen met DYMO" op pagina 38.

Hulp vragen

De LabelMANAGER PC-software bevat een uitgebreide Help. In sommige hoofdstukken van deze handleiding wordt verwezen naar de Help voor meer gedetailleerde uitleg of instructies omtrent verschillende onderwerpen.

Om de Help te raadplegen

- 1 Selecteer **Inhoud** of **Help-index** in het menu **Help**.
- 2 Selecteer het onderwerp waarover u meer informatie wenst.

U kunt de Help ook raadplegen door in de meeste vensters en dialoogvensters te drukken op **F1** om contextgevoelige hulp af te beelden.

Hoofdstuk 2 Labels maken

De LabelMANAGER PC kan uw labels horizontaal of verticaal afdrucken, met tekst in een brede waaier van lettertypes, formaten en stijlen. U kunt kaders, afbeeldingen en speciale tekens toevoegen. U kunt ook een datum- en tijdregistratie toevoegen aan uw labels.

In dit hoofdstuk wordt een overzicht gegeven van de manier waarop u labels kunt ontwerpen en afdrucken met LabelMANAGER PC. Voor meer informatie over deze functies raadpleegt u de Help.

Een label ontwerpen

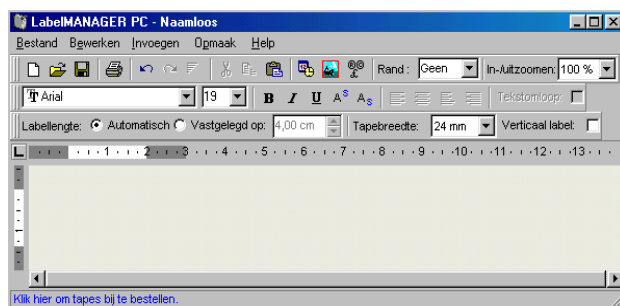
In de instructies in de Aanwijzingen om snel te beginnen werd uitgelegd hoe u uw eerste label kunt afdrucken. In dit hoofdstuk leggen wij uit hoe u een label kunt afdrucken dat op een tabblad van een archiefmap moet passen. U kunt de labeltekst opmaken en het label vervolgens opslaan voor toekomstig gebruik.

Als u een label ontwerpt, dient u in de eerste plaats rekening te houden met de breedte van de labeltape waarop u moet afdrucken en de lengte van de zone waar u het label wilt aanbrengen. In dit voorbeeld ontwerpen we een label dat past op het tabblad van een archiefmap. De totale labellengte mag niet meer bedragen dan 8,5 cm, en we zullen afdrucken op labeltape met een breedte van 12 mm.

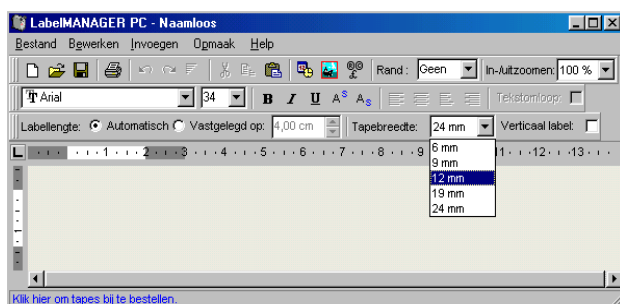
Om het label te ontwerpen

- 1 Start het programma LabelMANAGER PC.

Het hoofdvenster wordt afgebeeld.

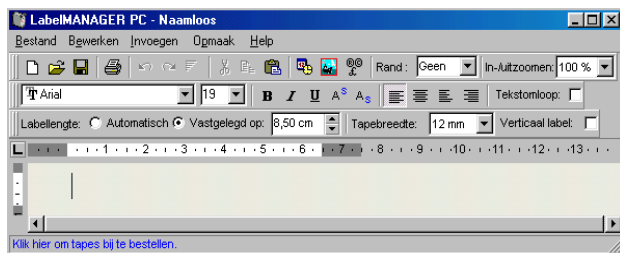


- 2 Selecteer **12 mm** in het keuzemenu **Tapebreedte**.



De tekstzone in het hoofdvenster verandert van grootte naargelang van de tapebreedte die u selecteert.

- 3 Selecteer **Vastgelegd op** en voer **8,5 cm** in in het tekstvak **Labellengte**.



Let op de grootte van de invoerzone die wijzigt op het liniaal.




- 4 Typ in het hoofdvenster **Ramingen voor de jaarlijkse begroting van 2002**.



LabelMANAGER

13

Als de tekstregel bij het gebruikte formaat lettertype te lang wordt voor een label met een vastgelegde breedte, dan zal de lettertypegrootte automatisch verkleind worden zodat de tekst op één regel past.

- 5 Om de tekst te centreren, klikt u op .
- 6 Klik op  of selecteer **Opslaan** in het menu **Bestand**.
Het dialoogvenster Bestand opslaan verschijnt.
- 7 Voer een naam in voor het label en klik op **Opslaan**.
Het label wordt opgeslagen op uw vaste schijf. De extensie .dlm wordt automatisch toegevoegd aan de bestandsnaam.
Nu kunt u het label afdrukken.
- 8 Klik op  of selecteer **Afdrukken** in het menu **Bestand**.

Nu u uw label ontworpen en opgeslagen hebt, is het tijd om kennis te maken met een aantal extra functies die u kunt gebruiken om uw labels te individualiseren.

14

Extra opmaakfuncties

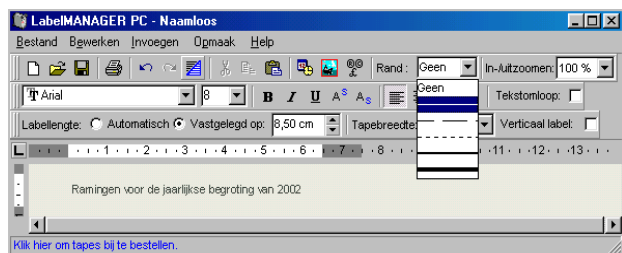
Om uw labels verder te individualiseren, kunt u kaders, afbeeldingen en zelfs datum- en tijdregistraties toevoegen. U kunt er ook voor opteren om het label verticaal af te drukken.

Kaders toevoegen

U kunt ervoor kiezen om één of meer vooraf gedefinieerde kaders toe te voegen aan uw label. Als u een kader toevoegt, staat het kader rond de tekst. Dit kan ertoe leiden dat het formaat van de tekst afneemt.

Om een kader toe te voegen

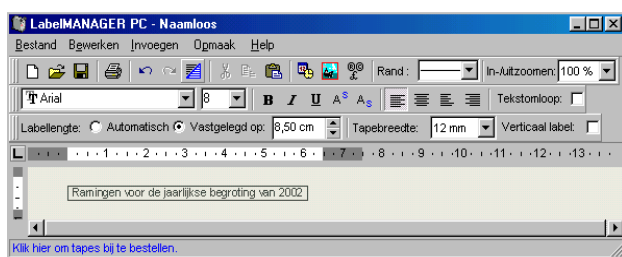
- 1 Plaats de cursor op een willekeurige plaats in het label.
- 2 Kies een stijl uit het keuzemenu **Rand**.



LabelMANAGER

15


Het geselecteerde kader staat rond de tekst. Indien nodig wordt de grootte van het lettertype van de tekst verkleind zodat de tekst op het label past.



Speciale tekens toevoegen

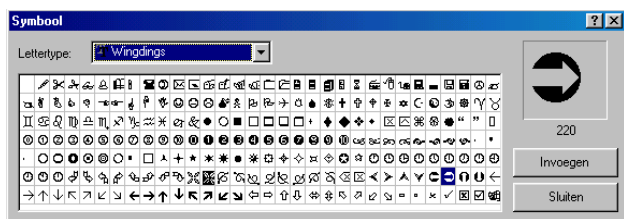
U kunt ervoor kiezen om een speciaal teken of symbool toe te voegen aan het label.

Om een speciaal teken toe te voegen

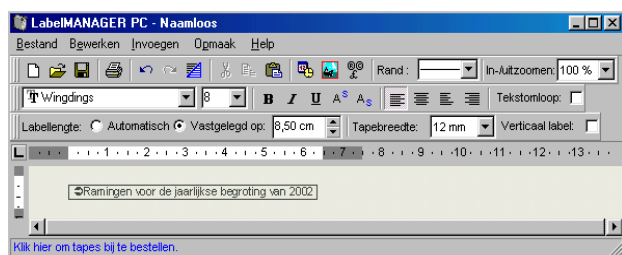
- 1 Plaats de cursor op de plaats waar het teken moet ingevoegd worden op het label.
- 2 Klik op  op de **Standaard** werkbalk of selecteer **Symbool** in het menu **Invoegen**.

16

Het dialoogvenster Symbool verschijnt.




- 3 Kies in het keuzemenu **Lettertype** het lettertype dat het speciaal teken bevat dat u wilt invoegen. De lettertypen Symbol, Dingbats en Wingdings bevatten tal van unieke tekens die u kunt toevoegen aan uw labels.
 - 4 Selecteer het symbool dat u wilt invoegen en klik op **Invoegen**.
 - 5 Klik op **Sluiten** om het dialoogvenster Symbool te sluiten.
- Het geselecteerde teken verschijnt op het label in een formaat dat afgestemd is op de lettertypegrootte van de tekst.



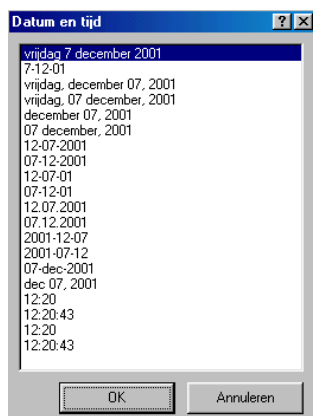
Een datum- en tijdregistratie toevoegen

U kunt ervoor opteren om een datum- en/of tijdregistratie toe te voegen aan het label. De datum en de tijd worden ingevoerd als tekst en stemmen overeen met de reële datum en tijd van het systeem op het ogenblik dat u de registratie toevoegt aan het label. Als het vandaag bijvoorbeeld 07 december 2001 is en als u de datum vandaag toevoegt aan een labelontwerp dat u opslaat, dan zal de datum op het label nog steeds 07 december 2001 zijn als u het label morgen opent.

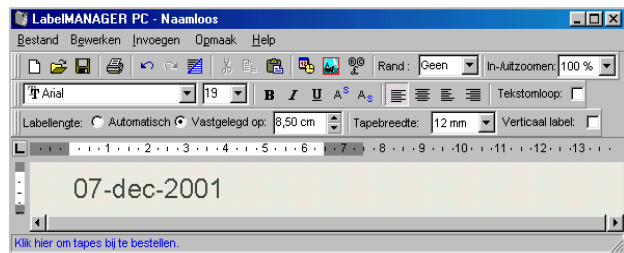
Om een datum- en tijdregistratie toe te voegen

- 1 Plaats de cursor op de plaats waar de datum- en/of tijdregistratie moet ingevoegd worden op het label.
- 2 Klik  op de **Standaard** werkbalk of selecteer **Datum & tijd** in het menu **Invoegen**.

Het dialoogvenster Datum & tijd verschijnt.




- 3 Selecteer de datum- en/of tijndeling die u wilt invoegen en klik op **OK**.
De datum en/of tijd verschijnt op het label in de indeling die u selecteerde.



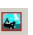
Afbeeldingen toevoegen

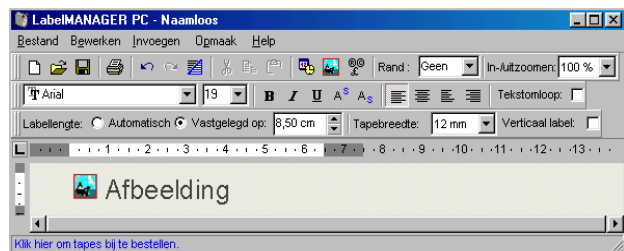
U kunt aan uw label een afbeelding toevoegen uit het klembord of uit een bestand. Als de afbeelding in een bestand zit, kan het formaat BMP, JPG, PCX, PNG, TIF, WMF of EMF zijn. De afbeelding wordt automatisch afgestemd op de grootte van de omringende tekst, terwijl de aspectratio in stand wordt gehouden.

Om een afbeelding toe te voegen vanaf het klembord

- 1 Kopieer de afbeelding naar het klembord.
- 2 Plaats de cursor op de plaats waar de afbeelding moet ingevoegd worden op het label.
- 3 Klik op  in de **Standaard** werkbalk of selecteer **Plakken** in het menu **Bewerken**.
De afbeelding verschijnt op het label.

Om een afbeelding toe te voegen vanaf een bestand

- 1 Plaats de cursor op de plaats waar de afbeelding moet ingevoegd worden op het label.
- 2 Klik op  op de **Standaard** werkbalk of selecteer **Afbeelding** in het menu **Invoegen**.
Het dialoogvenster "Bestand openen" verschijnt.
- 3 Selecteer het grafisch bestand dat u wilt invoegen en klik op **Openen**.



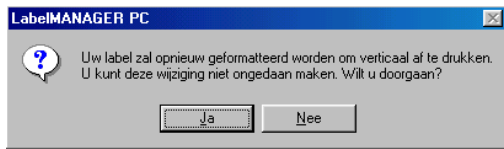
De geselecteerde afbeelding verschijnt op het label.

Verticaal afdrucken

U kunt een label verticaal afdrucken, bijvoorbeeld om het aan te brengen op de rug van een ringmap of een videocassette. Als u verticaal afdrukt, wordt de tekst op uw label opnieuw opgemaakt, zodat hij past in één kolom op het label. U kunt de tekst op het label ook centreren.

Om verticaal af te drukken

- 1 Klik in het selectievakje **Verticaal label** op de werkbalk Opmaak om Verticaal te selecteren. Er verschijnt een waarschuwing, om u te informeren dat de tekst opnieuw opgemaakt wordt.



Indien de inhoud van het label te lang is om verticaal op een label met een vastgelegde breedte te passen, zal de overmatige inhoud geknipt worden. Deze actie kan niet ongedaan worden als u eenmaal o Ja geklikt heeft.

- 2 Klik op **Ja**.
De tekst van uw label wordt nu afgebeeld in één verticale kolom.

Labels afdrukken vanuit een lijst

LabelMANAGER PC bevat de opdracht Handig plakken waarmee u meerdere labels kunt afdrukken vanaf een lijst die opgesteld is in een tekstverwerkings-, rekenblad- of ander gelijkaardig programma. Hierna wordt uitgelegd hoe tekst die gekopieerd wordt uit verschillende bronnen omgezet wordt in labels als de opdracht Handig plakken wordt gebruikt.

Tekst uit rekenbladen

Als u met de opdracht Handig plakken rijen tekst vanuit een rekenbladprogramma plakt, wordt elke rij beschouwd als een afzonderlijk label en wordt elke cel van de rij beschouwd als een afzonderlijke regel op het label.

De rijen in het volgende rekenblad bijvoorbeeld:


	A	B	C
1	DYMO Corp.	44 Commerce Road	Stamford, CT 06902
2	Esselte	48 South Service Road	Melville, NY 11471
3			
4			
5			

zullen afgedrukt worden als twee labels van drie regels: één voor DYMO en één voor Esselte.

DYMO Corp. 44 Commerce Road Stamford, CT 06902	Esselte 48 South Service Road Melville, NY 11471
--	--

Tekstbestand

Tal van programma's kunnen een tekstbestand aanmaken, zoals een tekstbewerkingsprogramma, een export vanuit een databasetoepassing enz. Als u tekst exporteert vanuit een database, creëert u gewoonlijk een begrensd bestand waarbij elke invoer gescheiden wordt door een komma of tabtekens (of het scheidingsteken dat gedefinieerd is in het Configuratiescherm van Windows) en door een nieuwe regel op het einde van elk record.

 **OPMERKING: Het scheidingsteken wordt gedefinieerd onder Configuratiescherm/Landinstellingen. Voor Engelse Windows-platformen is dit gewoonlijk een komma; in andere talen is dit gewoonlijk een puntkomma.**

Handig plakken herkent de begrenzingtekens en voegt een nieuwe regel in op het label. Als een puntkomma wordt gebruikt als begrenzing, dient u ervoor te zorgen dat eventuele puntkomma's die afgedrukt moeten worden op het label, tussen aanhalingstekens worden geplaatst. Als er een nieuwe regel wordt gestart, wordt er ook een nieuw label gestart.

De volgende regels tekst bijvoorbeeld (begrensd met puntkomma's):

Veld1; Veld2; "Inhoud1; Inhoud2"

Veld3; Veld4; "Inhoud3; Inhoud4"

zullen afgedrukt worden als twee labels van drie regels:

Veld1 Veld2 Inhoud1; Inhoud2	Veld3 Veld4 Inhoud3; Inhoud4
------------------------------------	------------------------------------

LabelMANAGER

In een ander voorbeeld drukt Handig plakken de drie volgende regels tekst af op drie labels van twee regels:

Potloden, 3 voor 1,00 i
Pennen, 0,50 i per stuk
Gommen, 1,00 i



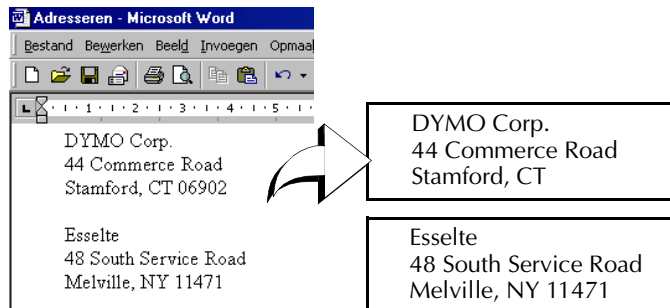
Potloden 3 voor 1,00 i
Pennen 0,50 i per stuk
Gommen 1,00 i

Tekst op meerdere regels vanuit een tekstverwerker

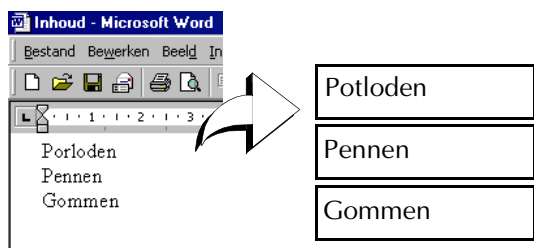
Als u tekst kopieert vanuit een tekstverwerker, hebt u gewoonlijk tekst op meerdere regels. In dit geval wordt de tekst voor elk label gescheiden door één blanco regel of een nieuwe regel.


Als de tekst een blanco regel bevat, beschouwt Handig Plakken de tekst als meerdere labels die gescheiden worden door één blanco regel. Als er geen blanco regel wordt gevonden, wordt de tekst beschouwd als meerdere labels van één regel.

De volgende twee adressen worden bijvoorbeeld gescheiden door één blanco regel en Handig plakken zal twee labels van drie regels afdrucken.



De volgende drie regels tekst bevatten evenwel geen blanco regels. Handig plakken zal dus drie labels van één regel afdrucken.



 **Zorg ervoor dat u enkel de regels tekst kopieert die u wenst af te drukken. Als u een blanco regel toevoegt op het einde van de regels tekst, zullen alle regels afgedrukt worden op één label.**

LabelMANAGER

25

Meerdere labels afdrucken

Als u Handig Plakken gebruikt om meerdere labels af te drukken, zullen de labels opgemaakt worden op basis van het lettertype, de grootte en de stijl die momenteel geselecteerd zijn voor het label.

Om meerdere labels af te drukken

- 1 Kopieer de tekst die u wenst af te drukken als labels naar het klembord.
- 2 In de werkbalk **Tape-instellingen** selecteert u de correcte tapebreedte uit het keuzemenu **Tapebreedte**.
- 3 Selecteer de opmaak voor de labels in de werkbalk **Opmaak**.
U kunt bijvoorbeeld het lettertype, de grootte en de horizontale positie op het label wijzigen.
- 4 Selecteer **Handig plakken** in het menu **Bewerken**.

Er verschijnt een dialoogvenster waarin vermeld wordt hoeveel labels afgedrukt worden.



- 5 Klik op **OK**.
De labels worden afgedrukt.

26

Afdrukken vanuit andere toepassingen

De installatiewizard van LabelMANAGER PC installeert een standaard Windows-printerstuurprogramma op uw computer. De LabelMANAGER PC-printer verschijnt dan in uw lijst van printers. U kunt deze printer gebruiken om rechtstreeks af te drukken vanuit andere toepassingen, zoals Microsoft Word of Access, op dezelfde manier zoals u een andere printer zou gebruiken.

Om met succes af te drukken op de LabelMANAGER PC, moet u het paginaformaat, de afdrukstand en de marges invoeren voor de tapecassette die zich momenteel in de printer bevindt.

Tabel 1 geeft een overzicht van de papierformaat- en marge-instellingen voor alle labelformaten die ondersteund worden door de LabelMANAGER PC.

Tabel 1. Labelformaat- en marge-instellingen

Papiernaam	Papierhoogte	Papierbreedte	Bovenmarge	Ondermarge	Linkermarge	Rechtermarge
Adreslabel	24 mm	89 mm	5,8 mm	6,1 mm	10,2 mm	9,9 mm
Brede Pendaflex	12 mm	89 mm	2,3 mm	2,6 mm	10,2 mm	9,9 mm
Smalle Pendaflex	12 mm	89 mm	2,3 mm	2,6 mm	10,2 mm	9,9 mm
1/5 Archief	12 mm	51 mm	2,3 mm	2,6 mm	10,2 mm	9,9 mm
6 mm Label	6 mm	89 mm	1 mm	1 mm	10,2 mm	9,9 mm


Tabel 1. Labelformaat- en marge-instellingen (Vervolg)

Papiernaam	Papierhoogte	Papierbreedte	Bovenmarge	Ondermarge	Linkermarge	Rechtermarge
9 mm Label	9 mm	89 mm	1 mm	1 mm	10,2 mm	9,9 mm
12 mm Label	12 mm	89 mm	2,3 mm	2,6 mm	10,2 mm	9,9 mm
19 mm Label	19 mm	89 mm	2,8 mm	2,8 mm	10,2 mm	9,9 mm
24 mm Label	24 mm	89 mm	5,8 mm	6,1 mm	10,2 mm	9,9 mm

In dit hoofdstuk wordt uitgelegd hoe u vanuit Microsoft Word kunt afdrukken op de LabelMANAGER PC. Om af te drukken vanuit andere toepassingen dan Word, volgt u gewoon dezelfde basisstappen.

Om af te drukken vanuit Microsoft Word:

- 1 Typ de af te drukken tekst in een Microsoft Word-document.
- 2 Selecteer **Afdrukken** in het menu **Bestand**.
Het dialoogvenster "Afdrukken" verschijnt.
- 3 Selecteer **DYMO LabelMANAGER PC** in de lijst van printers, als dit nog niet geselecteerd is.
- 4 Klik op **Sluiten**.
- 5 Selecteer **Pagina-instelling** of **Afdrukinstellingen** in het menu **Bestand**.
Het dialoogvenster Pagina-instelling verschijnt.
- 6 Voer in het tabblad **Marges** de waarden in voor de bovenmarge, ondermarge, linkermarge en rechtermarge, op basis van de labels die u hebt geladen in de printer.
Raadpleeg Tabel 1 voor de correcte instellingen.

- 7 Klik op het tabblad **Papierformaat**.
- 8 Selecteer in de keuzelijst **Papierformaat** het labelformaat dat u geladen hebt in de printer.
- 9 De waarden voor de breedte en de hoogte moeten nu overeenstemmen met de waarden die opgegeven zijn in Tabel 1.
- 10 Selecteer **Liggend** onder **Afdrukstand**.
- 11 Klik op **OK**.
- 12 Klik op  om het label af te drukken.

Afdrukinstellingen

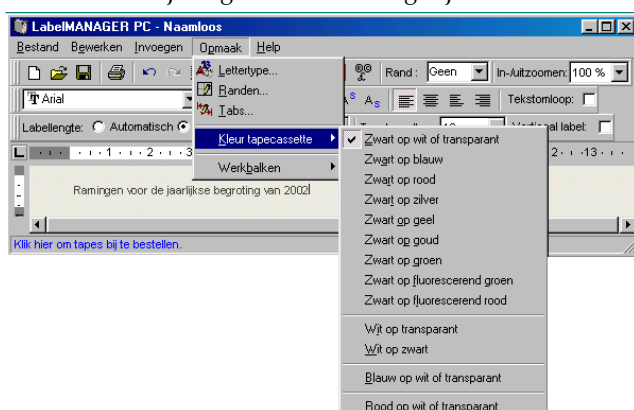
In dit hoofdstuk worden verschillende printerinstellingen besproken waarmee u optimaal kunt afdrukken met de LabelMANAGER PC.

Instelling van de kleur van de tapecassette

De LabelMANAGER PC past zijn afdrukinstellingen aan op basis van de kleur van de labeltape. Om de afdrukkwaliteit te optimaliseren, dient u ervoor te zorgen dat de kleur van de tapecassette overeenstemt met de kleur van de tape in de printer.

Om de kleur van de tapecassette in te stellen

- 1 Selecteer **Kleur tapecassette** in het menu **Opmaak**.
Er wordt een lijst afgebeeld van mogelijke kleurencombinaties.



- 2 Selecteer de kleurencombinatie die overeenstemt met de tapecassette in de printer.

Afhankelijk van de selectie die u maakt, zal de achtergrondkleur in het hoofdvenster veranderen, zodat u een beter idee krijgt van het uitzicht van uw afgedrukt label.

Scheidingslijnen afdrukken

Als u meerdere labels afdrukt, kunt u met de functie Scheidingslijnen afdrukken automatisch een stippellijn afdrukken tussen elk label, om aan te geven waar elk label afgesneden moet worden. De functie Scheidingslijnen afdrukken is altijd ingeschakeld.

DYMO Corp. 44 Commerce Road Stamford, CT	Esselte 48 South Service Road Melville, NY 11471
--	-------	--

Kettingafdruk

Bij kettingafdruk worden meerdere labels afgedrukt, zonder ruimte tussen de labels. Dit is zeer nuttig om labeltape te besparen. De functie Kettingafdruk is standaard uitgeschakeld.

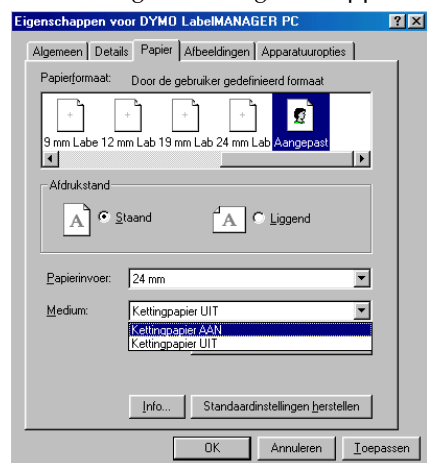
 **De selectie Kettingafdruk AAN is enkel van toepassing als u afdrukt vanuit andere toepassingen. Deze selectie heeft geen invloed als u afdrukt vanuit de LabelMANAGER PC-software.**

Om kettingafdruk in te stellen

- 1 Selecteer **Printerinstelling** in het menu **Bestand**.
Het dialoogvenster Afdrukinstellingen of Pagina-instelling wordt afgebeeld, naargelang van uw besturingssysteem.

- 2 Klik op **Eigenschappen**.

Het dialoogvenster Eigenschappen verschijnt.



- 3 Selecteer **Kettingpapier AAN** in het keuzemenu **Medium** en klik op **OK**.

De labels worden nu doorlopend afgedrukt, zonder ruimte tussen de labels.

Hoofdstuk 3 Onderhoud en ondersteuning

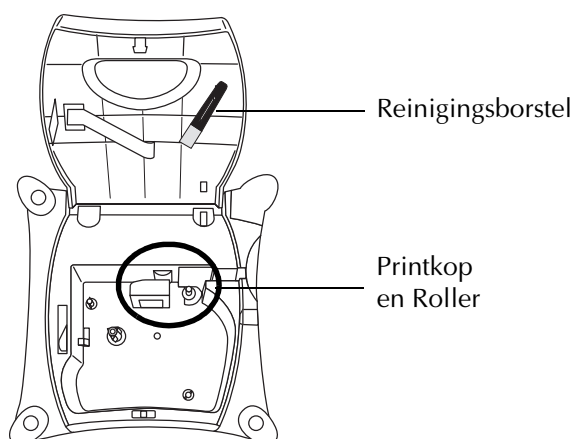
In dit hoofdstuk wordt beschreven hoe u uw LabelMANAGER PC onderhoudt en worden aanbevelingen gegeven voor het herkennen van problemen die zich kunnen voordoen bij het gebruik van de printer. Mocht u desondanks het probleem niet kunnen oplossen, kunt u in dit hoofdstuk ook lezen hoe u contact kunt opnemen met DYMO voor technische service.

De LabelMANAGER PC reinigen

De LabelMANAGER PC-printer is ontworpen om u gedurende een lange periode van dienst te zijn, zonder veel en tijdrovend onderhoud. U kunt met uw printer de beste resultaten bereiken indien u de richtlijnen voor de installatie volgt die worden gegeven in de Aanwijzingen om snel te beginnen en indien u de printkop regelmatig reinigt.

Om de printkop te reinigen

- 1 Verwijder de reinigingsborstel die vastzit aan de binnenkant van de cassetteklep.



- 2 Wrijf voorzichtig over de printkop om stof of deeltjes te verwijderen.

 **De voorkant van de printkop is zeer gevoelig. Wees voorzichtig als u dit reinigt.**

Problemen met de LabelMANAGER PC oplossen

Uw LabelMANAGER PC is speciaal ontworpen om te presteren volgens de hoogste standaarden. Als u echter moeilijkheden ondervindt tijdens het gebruik van de printer, probeer dan het probleem te bepalen door de informatie in dit hoofdstuk te raadplegen.

Het statuslampje is niet groen

In de volgende tabel worden de verschillende statussen vermeld van het statuslampje en de acties die vereist zijn om problemen op te lossen.

Kleur	Betekenis	Actie
Groen	Normale status	Geen actie.
Rood	USB-aansluiting niet gedetecteerd	Zorg dat de USB-kabel goed aangesloten is op de printer en de USB-poort. Indien u gebruikmaakt van een niet-aangedreven USB-hub, is het mogelijk dat er onvoldoende stroom is. Probeer een aangedreven USB-hub te gebruiken.
Knipperend rood	De motor is vastgelopen	Verwijder de tapecassette. Zorg ervoor dat de tape en het lint strak gespannen zijn. Plaats de tapecassette opnieuw op zijn plaats.
Afwisselend rood en groen	Communicatiefout	Koppel het netsnoer los van de printer. Wacht 10 seconden en sluit het netsnoer opnieuw aan.
Geen lampje	Geen stroom	Zorg ervoor dat het netsnoer stevig vastzit in de printer en aangesloten is op een stopcontact.

De LabelMANAGER PC drukt niet af

Controleer het volgende:

- Is de wisselstroomadapter goed aangesloten op de eenheid en op een wandstopcontact en is het statuslampje groen?
- Is de USB-kabel goed aangesloten op de eenheid en de PC?
- Is de tapecassette correct geïnstalleerd?

De afdrukkwaliteit van de LabelMANAGER PC is slecht

Controleer het volgende:

- Is de tapecassette correct geïnstalleerd?
- Is de printkop schoon? Zie "De LabelMANAGER PC reinigen" op pagina 33.
- Stemt de instelling van de tapecassettekleur overeen met de tapecassette in de printer? Zie "Afdrukinstellingen" op pagina 29.

De tape is vastgelopen

Als de tape vastgelopen is, doet u het volgende:

- 1 Til de tapecassette voorzichtig op en verwijder de vastgelopen tape.
- 2 Draai de spoel met de klok mee om ze vast te zetten.
- 3 Snijd overtollige labeltape af.
- 4 Plaats de tapecassette terug of vervang de tapecassette.

Technische ondersteuning

Indien u problemen heeft bij het instellen of gebruiken van uw LabelMANAGER PC, raden wij u aan deze handleiding te lezen en de Help te raadplegen, zodat u er zeker van kunt zijn dat u niets hebt gemist dat wel in de documentatie behandeld is.

Als u uw probleem niet kunt oplossen aan de hand van de documentatie, kunt u te allen tijde extra informatie inwinnen onder [Ondersteuning](#) op de website van DYMO of door contact op te nemen met de Technische service van DYMO. Zie "Contact opnemen met DYMO" op pagina 38.

Contact opnemen met DYMO

In de volgende tabel vindt u een lijst van telefoonnummers om contact op te nemen met de verkoop- en ondersteuningsafdelingen van DYMO. U kunt DYMO ook bereiken op www.dymo.com

Land	Telefonische ondersteuning	Ondersteuning per fax
Australië	1800/ 817 558	
België	02/ 713 38 08	+31/ 20 /581 93 80
Brazilië	+11 6914 3373	
Canada	(800) 263-6105	
Tsjechische Republiek	02/619 12 720	+31/ 20/ 581 93 80
Denemarken	35 25 65 08	+31/ 20/ 581 93 80
Duitsland	069/ 66 56 85 29	+31/ 20/ 581 93 80
Spanje/Portugal	91/662 31 49	+31/ 20/ 581 93 80
Frankrijk	01/69 32 49 32	+31/ 20/ 581 93 80
Hong Kong	+852 2527 1928	
Hongarije	424-6600	+31/ 20/ 581 93 80
Italië	02/ 45 28 13 08	+31/ 20/ 581 93 80

Land	Telefonische ondersteuning	Ondersteuning per fax
Mexico	+01 5368 2066	
Nederland	020/581 93 86	020/ 581 93 80
Nieuw-Zeeland	0800 803 966	
Noorwegen	22 97 17 10	+31/ 20/ 581 93 80
Oostenrijk	01/ 599 14 20 12	02/627 -400 -160
Polen	00800/311 12 50	+31/ 20/ 581 93 80
Zwitserland	01/342 04 66	+31/ 20/ 581 93 80
Slowakije	(+420) 2/619 12 720	+31/ 20/ 581 93 80
Suomi	09 229 07 04	+31/ 20/ 581 93 80
Zweden	08/ 632 00 57	+31/ 20/ 581 93 80
Turkije	212/ 286 26 30 PBX	+31/ 20/ 581 93 80
Verenigd Koninkrijk	020/ 7341 55 29	+31/ 20/ 581 93 80
Verenigde Staten	(203) 588-2500	

Bijlage Technische specificaties

Hierna volgen de technische specificaties van de LabelMANAGER PC-printer.

Afdrukmethode	Thermische overdracht
Resolutie	7,09 dots per mm
Afdruksnelheid	10 mm per seconde
Maximum afdrukhoogte	13,54 mm
Maximum tapebreedte	24 mm
Computerinterface	USB 1.1
Afmetingen	63,5 mm x 133,4 mm x 133,4 mm

Vereiste stroomvoorziening	9 V DC, 1,3 A
Omgevingstemperatuur	0° C tot 40° C
Vochtigheid	10% tot 90% relatieve vochtigheid – niet-condenserend
Gewicht	0,5 kg
Levensduur printkop	Minimum 200 cassettes (elk 7 meter) 1,4 km labeltape
Keurmerken	Printer: CE, FCC Stroomadapter: UL, goedgekeurd door TUV volgens GS-standaard
Garantie	Eén jaar beperkte garantie

LabelMANAGER

41

Verklaring van overeenstemming

DYMO Corporation
44 Commerce Road
Stamford, CT 06902-4561
Telefoon: (203) 355-9000
Fax: (203) 355-9090

Apparatuurinformatie
Beschrijving: Thermische printer
Modellen: LabelMANAGER PC (18949)

Certificatie

Dit apparaat is getest en voldoet aan de eisen vastgelegd in:

UL 1950

EN60950: Laagspanningsrichtlijn inzake productveiligheid

FCC Deel 15 Klasse B

EN55022: Emissie via straling en geleiding B

EN50082-1: Algemene immuniteitsnorm

42

Auteursrecht

Copyright © 2001 DYMO Corporation. Alle rechten voorbehouden. 11/01

Handelsmerken

LabelWriter is een geregistreerd handelsmerk van DYMO Corporation. DYMO is een geregistreerd handelsmerk van Esselte Corporation. Alle andere handelsmerken zijn eigendom van de respectieve eigenaars.